

# Evolution de l'octroi de crédit aux indépendants et aux sociétés Rapport CeFiP 3<sup>ème</sup> trimestre 2007

L'octroi de crédit aux entreprises s'infléchit

20 décembre 2007

CeFiP  KeFiK

Kenniscentrum voor Financiering van KMO  
Centre de Connaissances du Financement des PME

En collaboration avec la Banque Nationale de Belgique (BNB), le Centre de Connaissances du Financement des PME ([www.cefip.be](http://www.cefip.be)) publie sur base trimestrielle des données relatives à l'octroi de crédit aux indépendants et sociétés. Cette publication détaillée permet d'obtenir une meilleure image de l'évolution de la demande et de l'offre de crédit bancaire en Belgique.

## 1. Méthodologie

- Concernant les montants, il s'agit toujours d'encours de crédits<sup>i</sup> et non de chiffres de production de crédits.
- La publication présente plusieurs variables: (1) montant de crédit accordé, (2) nombre de débiteurs, (3) montant de crédit prélevé, (4a) montant moyen accordé par débiteur, (4b) montant moyen prélevé par débiteur et (5) degré d'utilisation.
- A côté des chiffres absolus, cette publication présente également des chiffres d'index dont le point de référence est le début de la période pour laquelle les données sont publiées. Dans ce rapport, les observations relatives au troisième trimestre 2002 seront donc toujours égales à 100.
- Afin de suivre l'évolution des variables, on publiera toujours les données trimestrielles des cinq dernières années.
- Afin de replacer les données concernant les indépendants et les petites sociétés dans un contexte macro-économique, on les comparera toujours aux résultats concernant les moyennes et grandes sociétés. Les chiffres concernant les "autres personnes morales"<sup>ii</sup> ne sont pas repris ici.

## 2. Montant de crédit accordé (figures 1 et 2)

A la fin du troisième trimestre 2007, le montant de crédit accordé aux indépendants et sociétés s'élève à € 168,41 milliards. Ce montant s'élève pour les indépendants à €13,56 milliards (8,1% du total) alors qu'il est de €49,57 milliards pour les petites sociétés (29,4% du total).

Durant le troisième trimestre 2007, le montant de crédit octroyé aux indépendants et sociétés a diminué (-1,9%) pour la première fois en 3 ans. On observe cette tendance à la baisse tant chez les indépendants (-0,48%) que chez les sociétés moyennes (-0,98%) et grandes (-4,9%). Les petites sociétés enregistrent une

croissance trimestrielle positive (+0,58%). Sur base des prévisions économiques actuelles pour l'année 2008, cette croissance trimestrielle négative est probablement le signe avant-coureur d'une croissance annuelle négative du montant de crédit accordé.

A l'heure actuelle, la croissance annuelle<sup>iii</sup> du montant de crédit octroyé aux indépendants et sociétés connaît encore une forte dynamique (+10,5%). Cette dynamique est également présente auprès des indépendants (+1,6%) et des petites sociétés (+ 10,2%). Remarquons que les sociétés de taille moyenne ont vu, au cours du troisième trimestre 2007, le montant de crédit leur étant accordé croître de 23,6%. Les grandes sociétés connaissent également une croissance annuelle positive (4,4%). La forte dynamique observée pour les sociétés de taille moyenne peut, en partie au moins, être expliquée par le Code Nace-Bel 652 ("Autres intermédiations financières"<sup>1</sup>). Si l'on exclut ce secteur du calcul, la croissance annuelle pour les sociétés moyennes diminue sensiblement des 23,6% mentionnés ci-dessus à un taux toujours important de 15,4%.

### 3. Nombre de débiteurs (figures 3 et 4)

Le nombre de débiteurs (indépendants et sociétés) a diminué durant le troisième trimestre 2007 de 1,3%. Cette évolution a été observée tant pour la catégorie des indépendants<sup>iv</sup> (170.278) que pour celle des petites sociétés<sup>v</sup> (180.341). La croissance annuelle du nombre de débiteurs est toujours négative (-2,1%) pour les indépendants et positive pour les petites sociétés (+4,7%).

### 4. Montant de crédit prélevé (figures 5 et 6)

A la fin du troisième trimestre 2007, le montant de crédit bancaire prélevé par les indépendants et sociétés s'élevait à € 116,67 milliards. Le montant de crédit prélevé a connu pendant ce troisième trimestre une légère augmentation de 0,9%. La croissance annuelle du montant de crédit prélevé est avec 17,2% très clairement la plus forte jamais constatée dans les séries temporelles à la disposition du CeFiP (depuis début 2000).

Durant le troisième trimestre 2007, le montant prélevé a légèrement diminué pour les indépendants (€11,24 milliards) et légèrement augmenté pour les petites sociétés (€40,9 milliards). La croissance annuelle fut positive tant pour les indépendants (+0,5%) que pour les petites sociétés (+9,7%). Les sociétés moyennes enregistrent ici une exceptionnelle croissance de 43,4%. Cette évolution peut, en partie au moins, être expliquée par le Code Nace-Bel 652 ("Autres intermédiations

<sup>1</sup> Le code Nace-Bel 652 comprend entre autres les sous-secteurs "holdings financiers" et "institutions financières qui offrent des formes de financement spécifique: capital à haut risque ou « venture capital », « investmentbanking », etc." .

financières"). Si l'on exclut ce secteur du calcul, la croissance annuelle pour les sociétés moyennes diminue sensiblement des 43,4% mentionnés ci-dessus à un taux de 10,3%.

## 5. Montants de crédit moyens (figures 7 à 10)

A la fin du troisième trimestre 2007, le **montant moyen de crédit accordé** s'élève à €79.656 pour les indépendants et à €264.811 pour les petites sociétés. Il s'agit d'une augmentation par rapport au trimestre précédent pour les indépendants et les petites sociétés. La croissance annuelle est positive aussi bien pour les indépendants (1,6%) que pour les petites sociétés (1,2%).

Le **montant moyen de crédit prélevé** est de €66.042 pour les indépendants et de €214.486 pour les petites sociétés. Il s'agit d'une augmentation par rapport au trimestre précédent tant pour les indépendants qu'en ce qui concerne les petites sociétés. La croissance annuelle est positive aussi bien pour les indépendants (2,6%) que pour les petites sociétés (4,8%).

## 6. Degré d'utilisation (figures 11 et 12)

Pendant le troisième trimestre 2007, le degré d'utilisation des indépendants et sociétés a assez fortement augmenté (2,9%) pour atteindre 69,3%. Le degré d'utilisation s'élève à 82,5% pour les indépendants, à 82,5% pour les petites sociétés, 67,3% pour les sociétés moyennes et 56,7% pour les grandes sociétés. On a observé une remarquable augmentation du degré d'utilisation pour les sociétés moyennes et grandes : 16% et 9,4%.

## 7. Données sectorielles (61 catégories) par type d'entreprise (4 catégories)

Tableau 1: Nombre de débiteurs par secteur (en nombre)

Tableau 2: Nombre de débiteurs par secteur (en %)

Tableau 3: Croissance annuelle du nombre de débiteurs par secteur (en %)

Tableau 4: Montant de crédit accordé par secteur (en 1000 €)

Tableau 5: Montant de crédit accordé par secteur (en %)

Tableau 6: Croissance annuelle du montant de crédit accordé par secteur (en %)

Tableau 7: Montant moyen accordé par secteur (en €)

Tableau 8: Montant de crédit prélevé par secteur (en 1000 €)

Tableau 9: Montant de crédit prélevé par secteur (en %)

Tableau 10: Croissance annuelle du montant de crédit prélevé par secteur (en %)

Tableau 11: Montant moyen prélevé par secteur (en euros)

Tableau 12: Degré d'utilisation par secteur (en %)

Tableau 13: Croissance annuelle du degré d'utilisation par secteur (en %)

## 8. Part et croissance des types de crédit (6 catégories) par catégorie d'entreprise (4 catégories)

Tableau 14: Importance des types de crédit par catégorie d'entreprise sur base du montant de crédit accordé (en %).

Tableau 15: Importance des types de crédit par catégorie d'entreprise sur base du montant de crédit prélevé (en %).

Tableau 16: Croissance annuelle des types de crédit sur base du montant de crédit accordé (en %).

Tableau 17: Croissance annuelle des types de crédit sur base du montant de crédit prélevé (en %).

Tableau 18: Croissance trimestrielles des types de crédit sur base du montant de crédit accordé (en %).

Tableau 19: Croissance trimestrielle des types de crédit sur base du montant de crédit prélevé (en %).

Tableau 20: Degré d'utilisation par catégorie d'entreprise et par type de crédit (en %).

Les tableaux 14 et 15 montrent le poids des différents types de crédit dans le montant total de crédit. Concernant le **montant total de crédit prélevé**, la part du crédit d'investissement (prêts à terme > 1 an) est la plus importante (59,3%). Les straight loans (prêts à terme ≤ 1 an) viennent en deuxième lieu (26%) et les crédits de caisse (avances en compte courant) en troisième place (9,1%).

Plus l'entreprise est grande, plus le poids du financement à court terme est important. Parmi les crédits prélevés, le poids des crédits d'investissements est de presque 75% pour les indépendants. Les prêts à taux de chargement forfaitaire viennent en second lieu (7,7%) et les crédits de caisse en troisième place (6,1%) pour ces mêmes indépendants. En ce qui concerne les petites sociétés, la part du crédit de caisse parmi le montant total prélevé (5,7%) et celle des straight loans (17,2%) représentent presque la moitié des valeurs observées pour les grandes sociétés.

La croissance annuelle des **montants de crédits accordés** par type de crédit, présentée au tableau 16, montre une tendance générale à la hausse pour les straight loans (+ 21,8%), les prêts à taux de chargement forfaitaire (+12,5%), les crédits de caisse (+6%) et les crédits d'investissement (+ 3,5%).

La croissance annuelle des **montants de crédit prélevés**, présentée au tableau 17, montre que les crédits à court terme et à long terme connaissent une évolution positive mais à deux vitesses. Les crédits à court terme connaissent une très forte croissance : 25% pour les crédits de caisse et 42,1% pour les straight-loans. Cette forte croissance est presque entièrement imputable aux sociétés moyennes et grandes. Etant donné que la croissance du montant octroyé est nettement plus petite, cette constatation nous indique un renforcement de la demande de crédit court terme de la part des plus grandes entreprises<sup>2</sup>.

Le tableau 18 montre la croissance trimestrielle du montant de crédit accordé par type de crédit. La croissance trimestrielle reflète les évolutions les plus récentes de l'octroi de crédit mais n'exclut pas les influences saisonnières. La diminution générale du montant de crédit accordé pendant le troisième trimestre 2007 peut clairement être imputée à la forte diminution du montant de crédit accordé sous forme de straight loans (- 2,7%) et prêts à terme > 1 an (-1,9%). La croissance trimestrielle des crédits de caisse s'élève à 4,5% et est surtout forte pour les sociétés moyennes (8,3%) et grandes (6,6%).

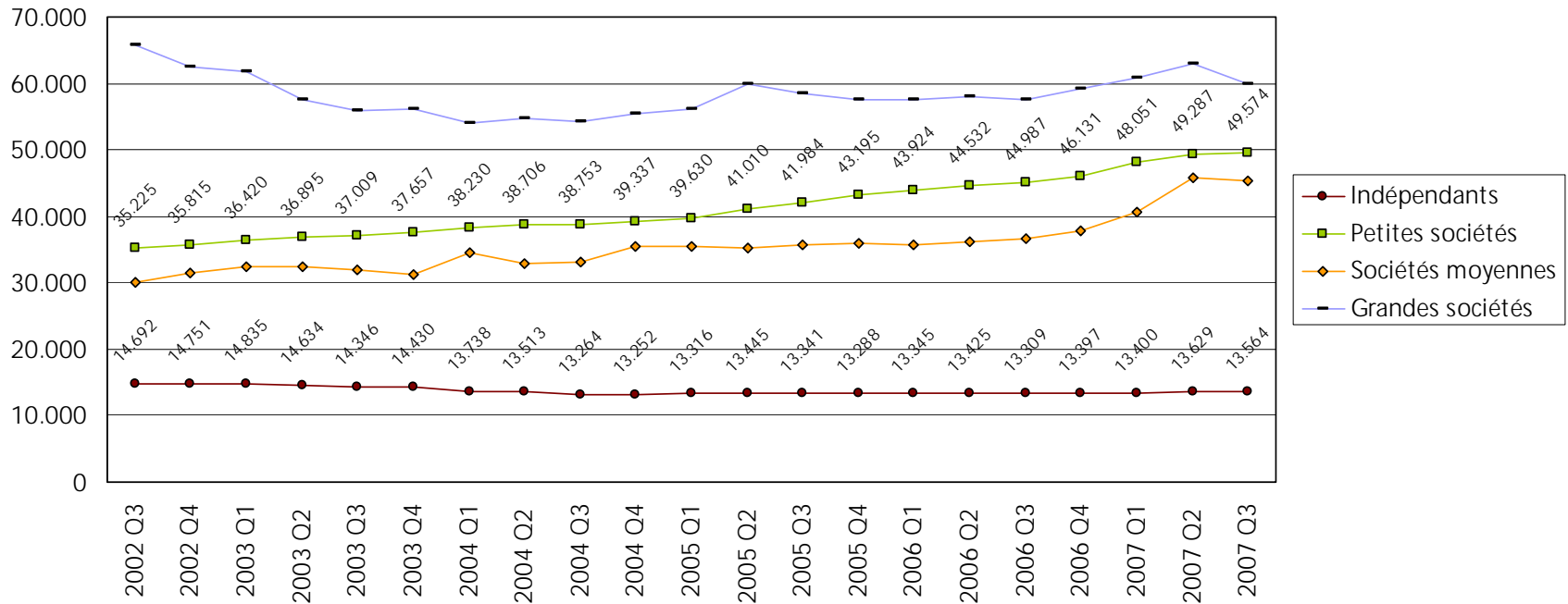
Le tableau 19 montre que les indépendants et petites sociétés ont prélevé plus de crédits de caisse pendant le troisième trimestre 2007. Cela est principalement imputable aux sociétés moyennes (+12,3%) et grandes (+17,2%).

Le tableau 20 montre que lorsque l'entreprise grandit, seul le degré d'utilisation des crédits de caisse augmente alors que celui des straight loans diminue. Si l'on compare ces chiffres à ceux du trimestre précédent, on remarquera notamment le haut degré d'utilisation de crédit de caisse par les grandes entreprises et de straight loans par les entreprises moyennes.

---

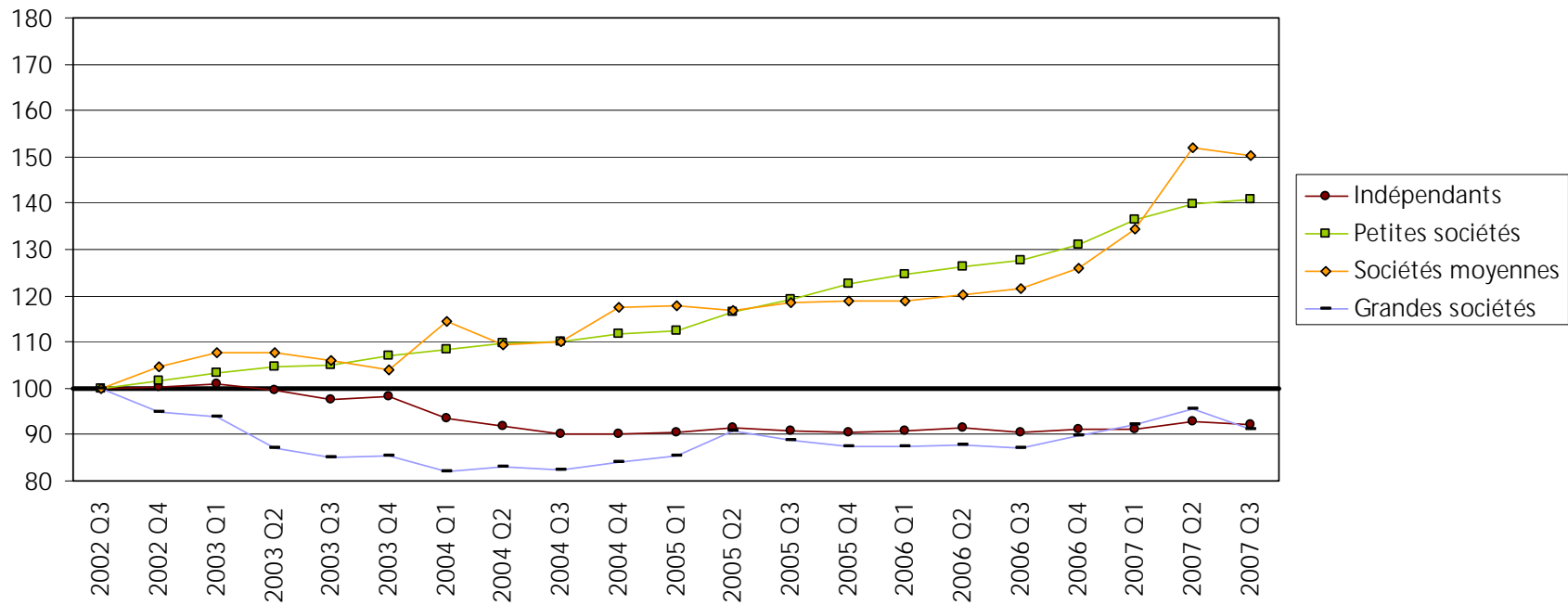
<sup>2</sup> Une explication partielle de cette forte croissance peut provenir du code Nace-Bel 652 (voir footnote 1). En ce qui concerne le raidissement de la politique de crédit à l'égard des plus grandes entreprises, voir The Euro Area Bank Lending Survey, octobre 2007 ( [http://www.ecb.de/stats/pdf/blssurvey\\_200710.pdf](http://www.ecb.de/stats/pdf/blssurvey_200710.pdf) ).

Figure 1 Evolution des montants accordés aux indépendants et sociétés (millions €)



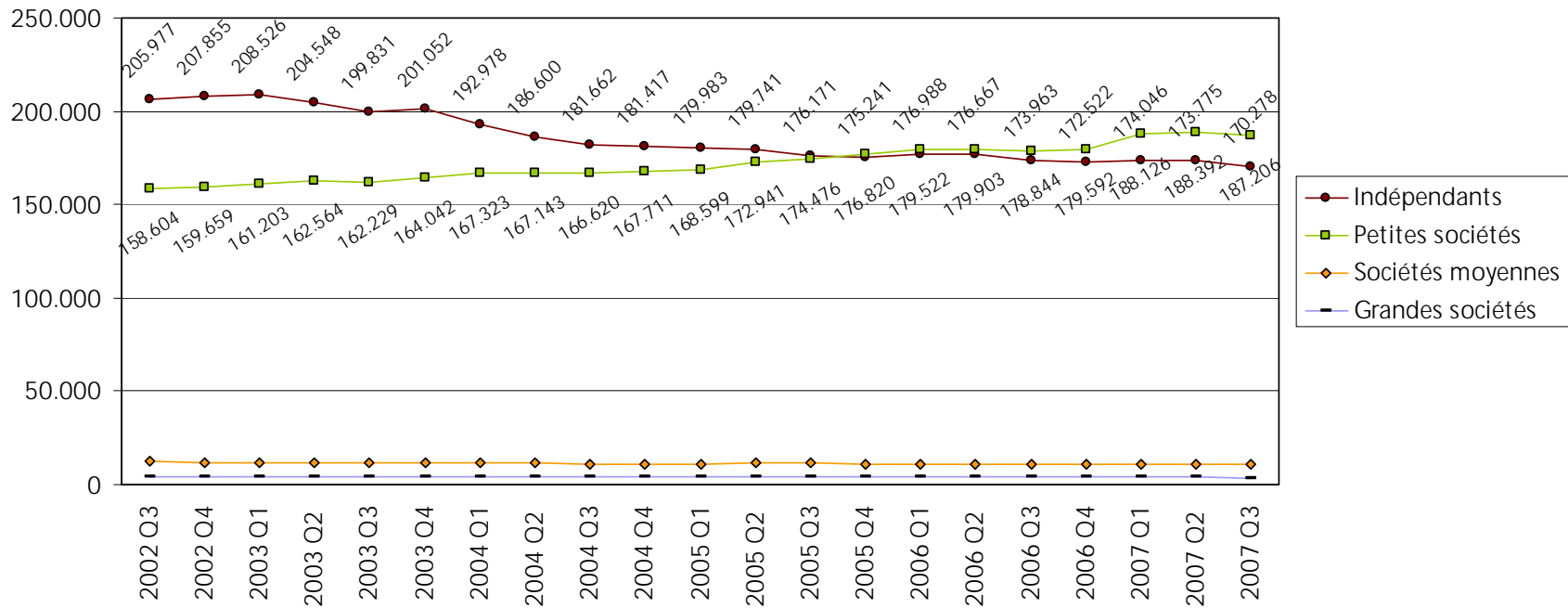
Source: CeFiP et BNB (10 décembre 2007).

Figure 2 Evolution des montants accordés aux indépendants et sociétés (2002 Q3 = 100)



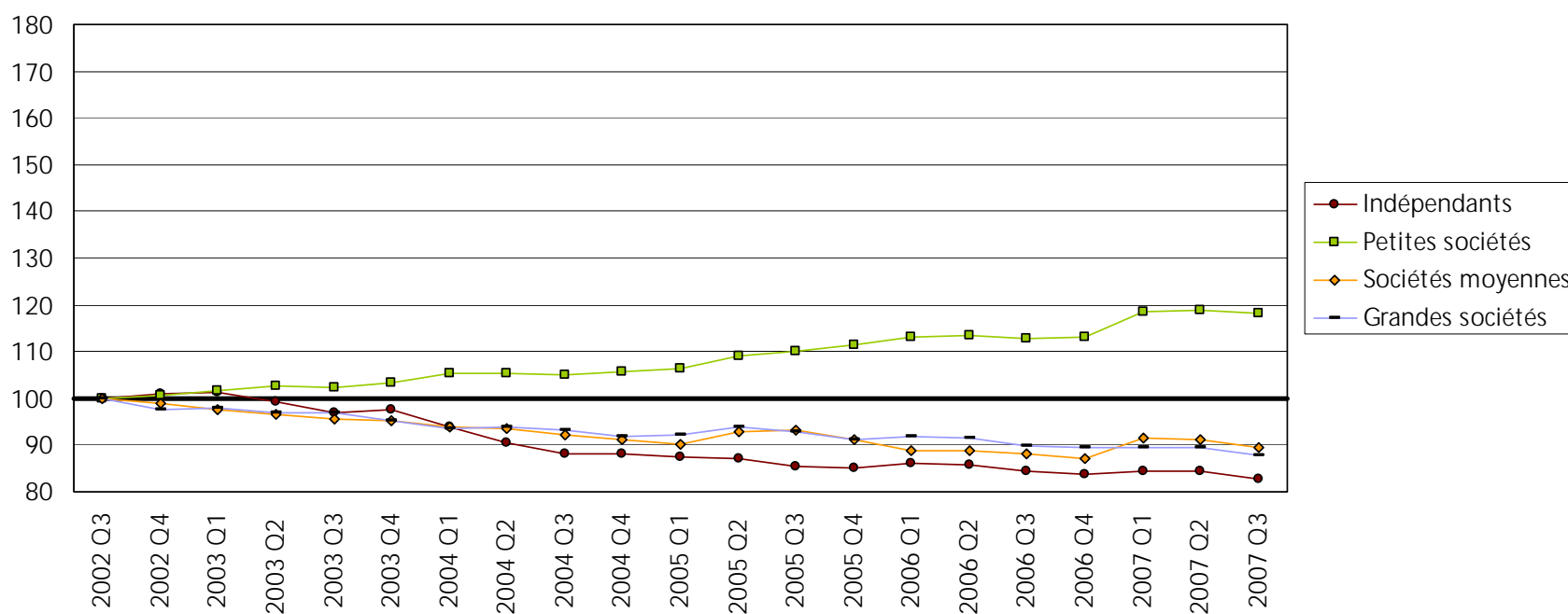
Source: CeFiP et BNB (10 décembre 2007).

Figure 3 Evolution du nombre de débiteurs (indépendants et sociétés)



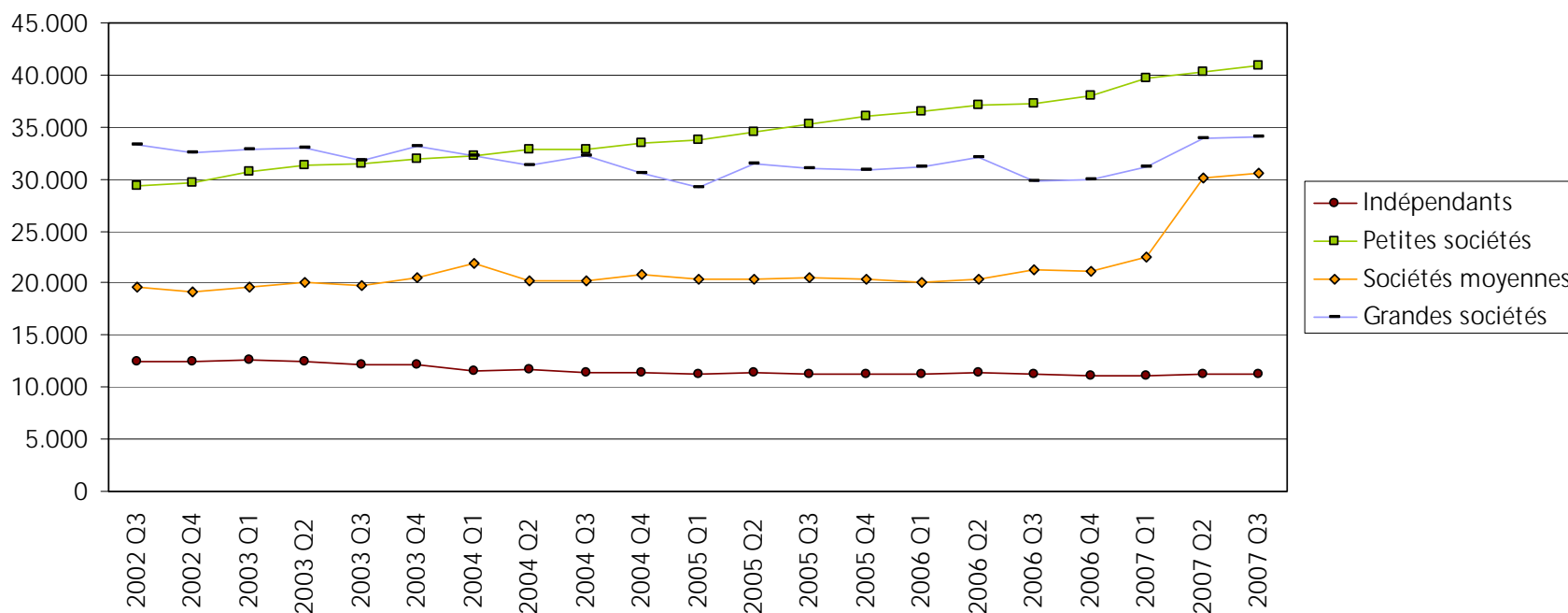
Source: CeFiP et BNB (10 décembre 2007).

Figure 4 Evolution du nombre de débiteurs  
(indépendants et sociétés; 2002 Q3 = 100)



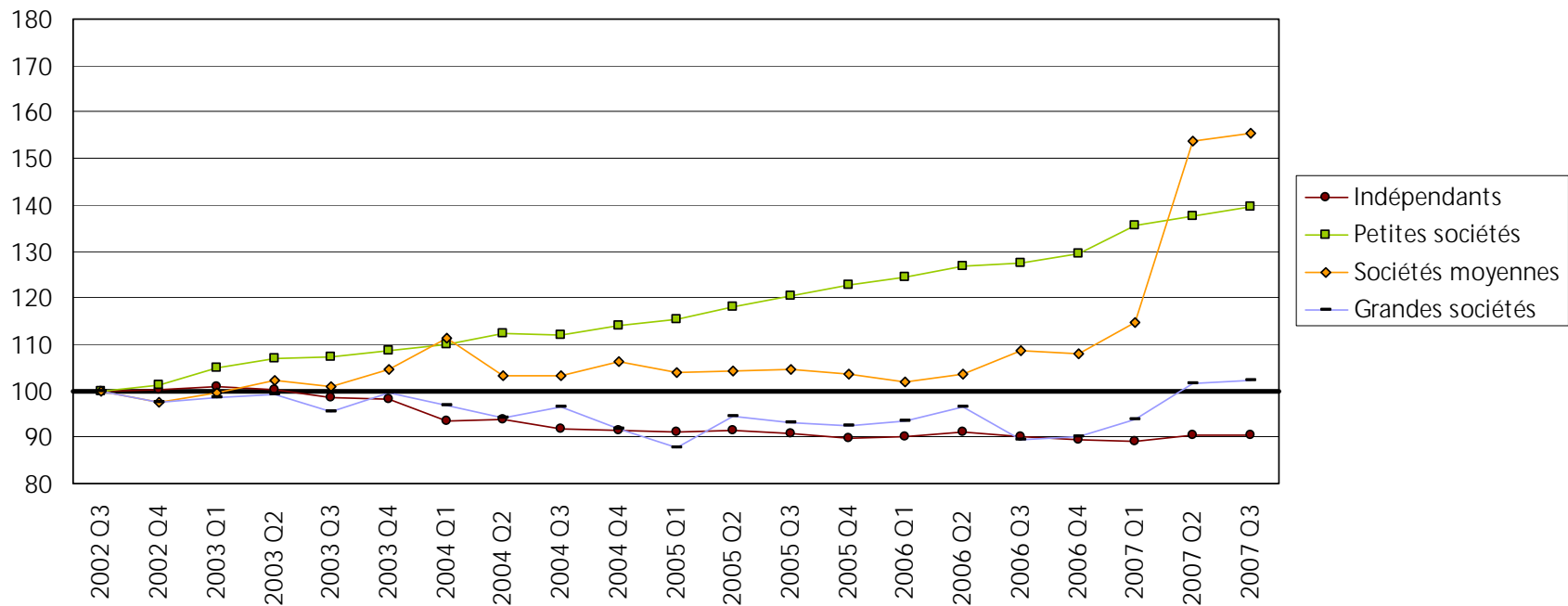
Source: CeFiP et BNB (10 décembre 2007).

Figure 5 Evolution des montants prélevés par les indépendants et les sociétés (millions €)



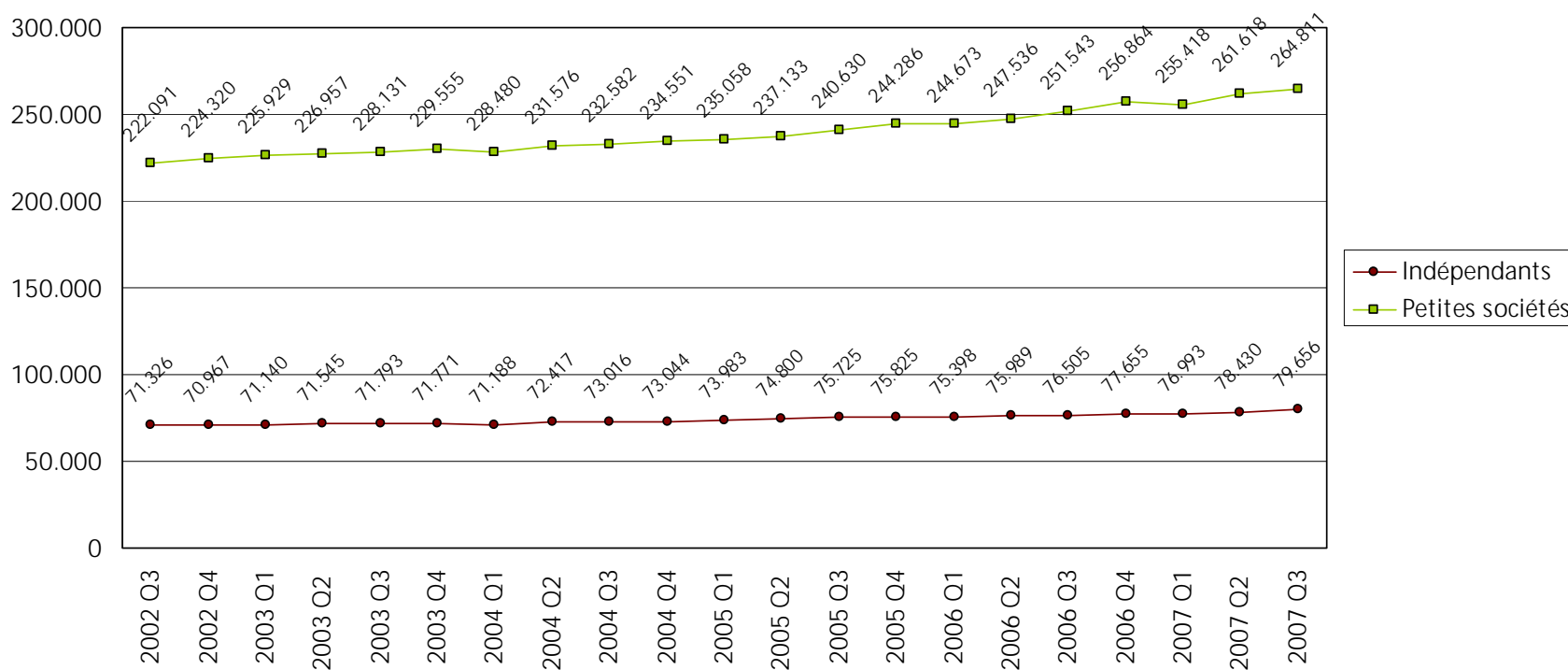
Source: CeFiP et BNB (10 décembre 2007).

Figure 6 Evolution des montants prélevés par les indépendants et les sociétés (2002 Q3 = 100)



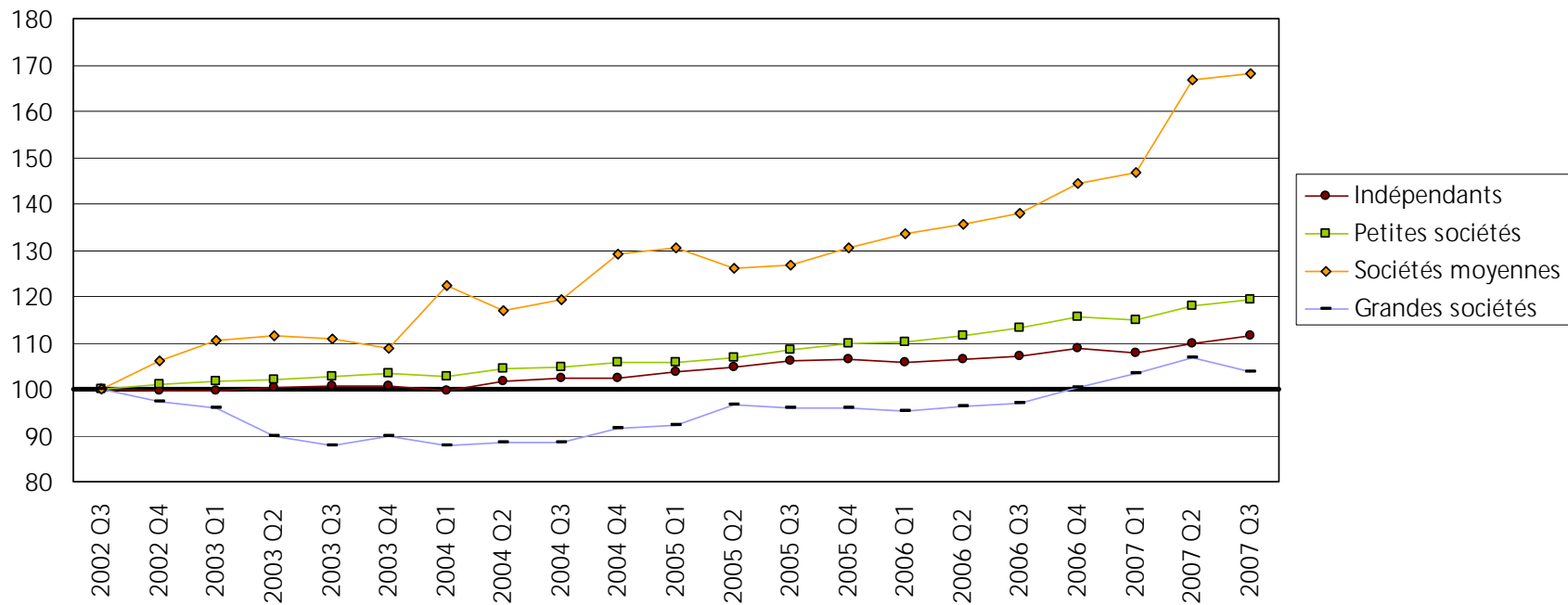
Source: CeFiP et BNB (10 décembre 2007).

Figure 7 Evolution du montant moyen accordé par débiteur (€)



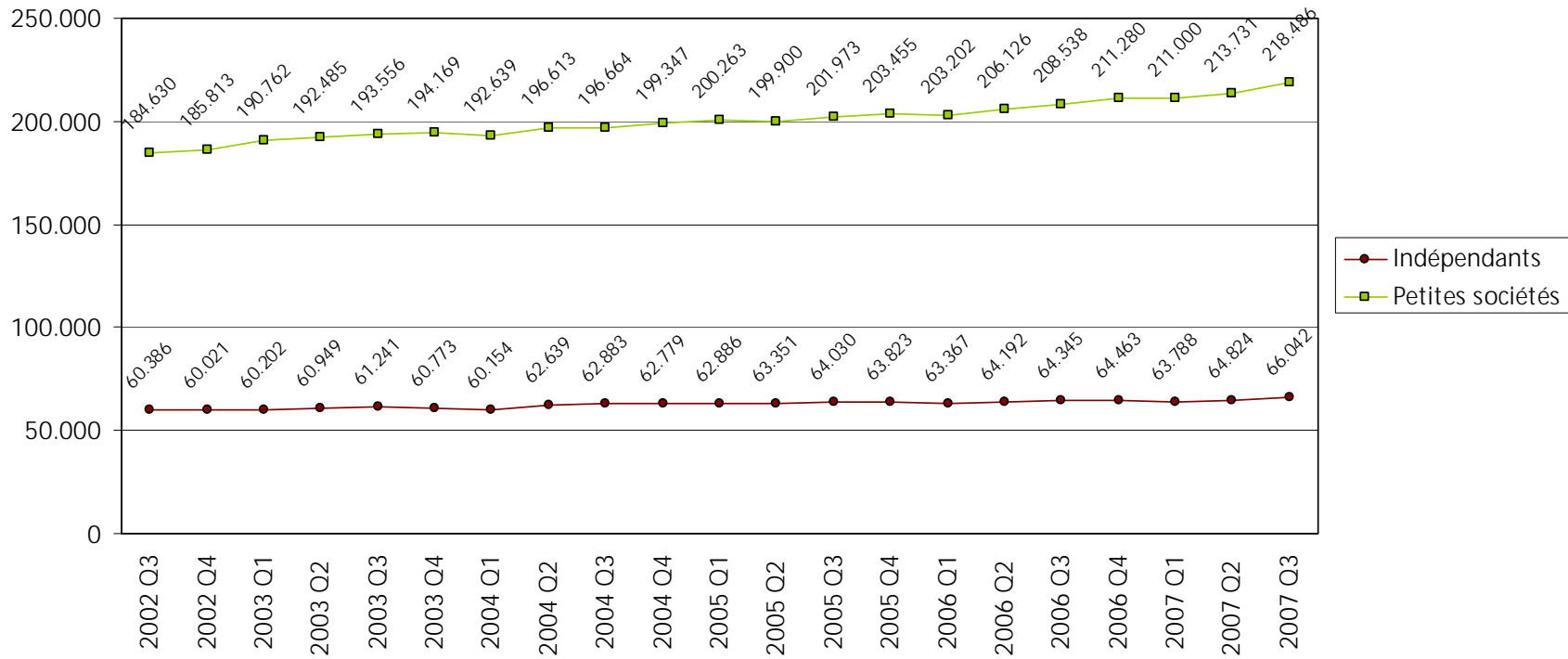
Source: CeFiP et BNB (10 décembre 2007).

Figure 8 Evolution du montant moyen accordé par débiteur  
(2002 Q3 = 100)



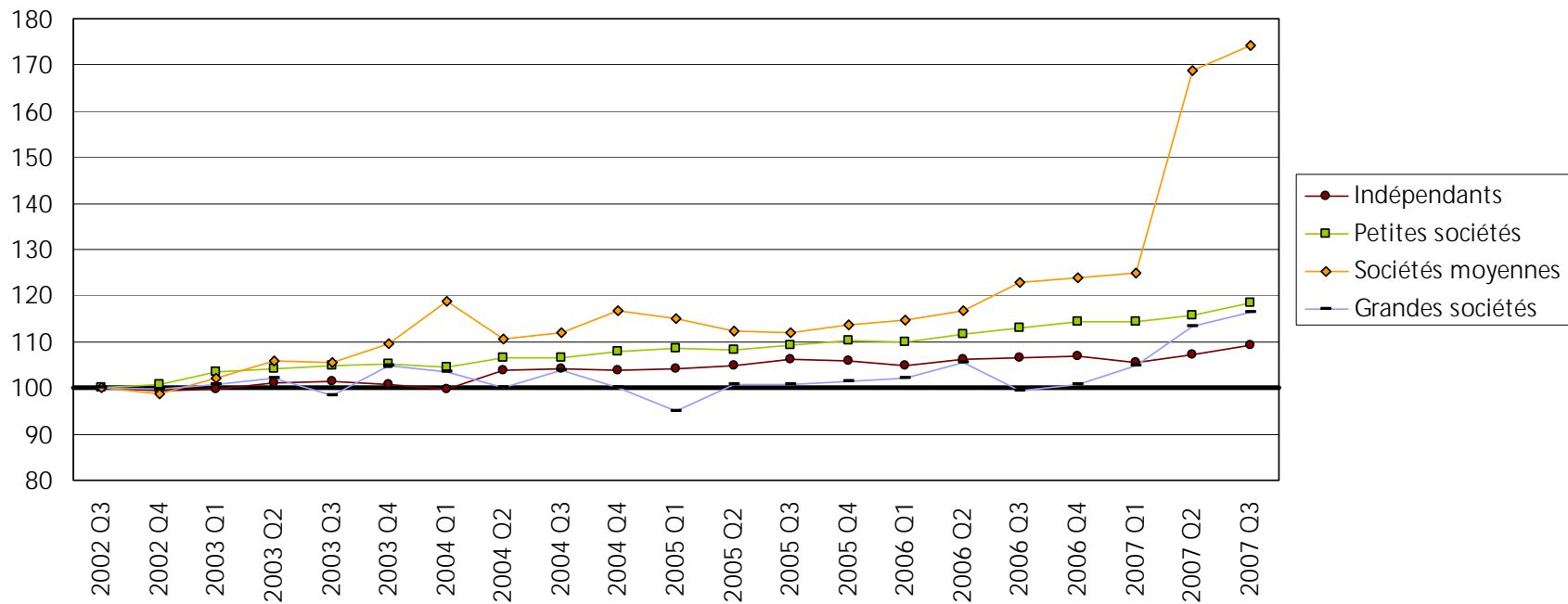
Source: CeFiP et BNB (10 décembre 2007).

Figure 9 Evolution du montant moyen prélevé par débiteur (€)



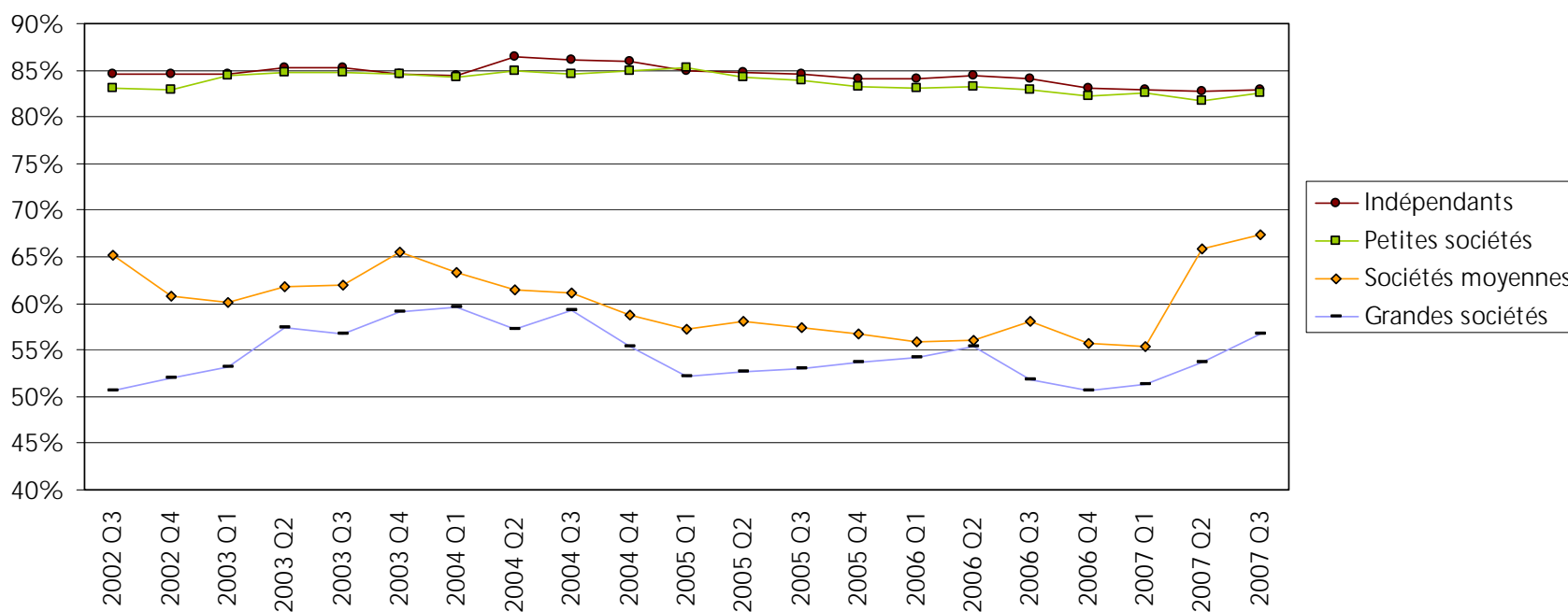
Source: CeFiP et BNB (10 décembre 2007).

Figure 10 Evolution du montant moyen prélevé par débiteur  
(2002 Q3 = 100)



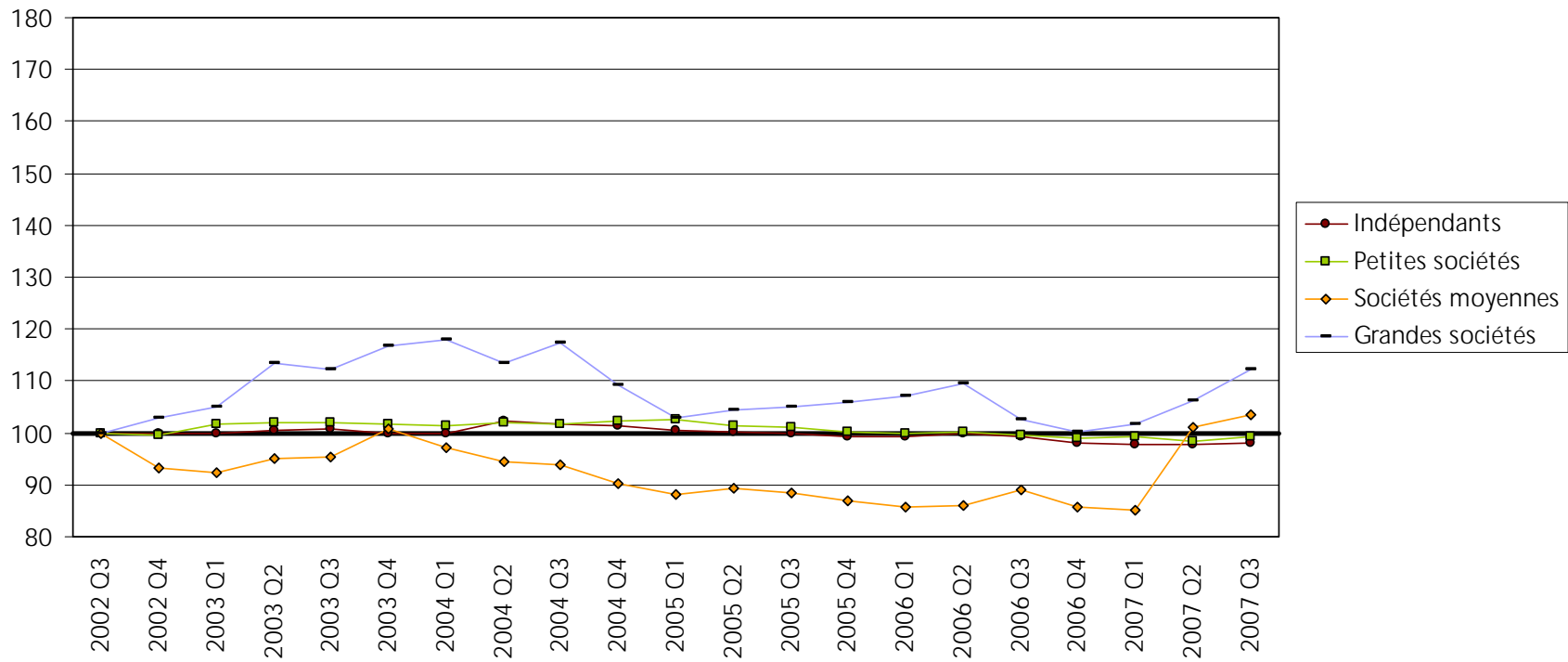
Source: CeFiP et BNB (10 décembre 2007).

Figure 11 Degré d'utilisation (ratio du montant prélevé sur le montant accordé)



Source: CeFiP et BNB (10 décembre 2007).

Figure 12 Evolution du degré d'utilisation (2002 Q3 = 100)



Source: CeFiP et BNB (10 décembre 2007).

| Tableau 1: Nombre de débiteurs par secteur (2007 Q3) |   | Type d'entreprise (nombre absolu) |       |     |     |        |
|--|---|-----------------------------------|-------|-----|-----|--------|
| Code NACE  | Secteurs  | A                                 | B     | C   | D   | TOTAL  |
| 01   | Culture de céréales et horticulture   | 41.849                            | 4.525 | 69  | 6   | 46.449 |
| 02   | Sylviculture, exploitation forestière et services annexes   | 277                               | 241   | 1   | 0   | 519    |
| 05   | Pêche, aquaculture et services annexes  | 63                                | 90    | 0   | 1   | 154    |
| 10   | Extraction de houille, de lignite et de tourbe  | 7                                 | 4     | 2   | 1   | 14     |
| 11   | Extraction de pétrole brut et de gaz naturel et services annexes  | 10                                | 3     | 1   | 0   | 14     |
| 12   | Extraction de minerais d'uranium et de thorium  | 5                                 | 1     | 0   | 0   | 6      |
| 13   | Extraction de minerais métalliques  | 1                                 | 0     | 0   | 0   | 1      |
| 14   | Autres industries extractives   | 9                                 | 94    | 32  | 15  | 150    |
| 15   | Industries alimentaires   | 3.713                             | 2.677 | 319 | 319 | 7.028  |
| 16   | Industrie du tabac  | 0                                 | 11    | 8   | 7   | 26     |
| 17   | Industrie textile   | 153                               | 563   | 192 | 79  | 987    |
| 18   | Industrie de l'habillement et des fourrures   | 123                               | 290   | 53  | 6   | 472    |
| 19   | Industrie du cuir et de la chaussure  | 33                                | 48    | 13  | 1   | 95     |
| 20   | Travail du bois et fabrication d'articles en bois, liège, vannerie ou sparterie à l'exclusion des meubl | 479                               | 713   | 115 | 46  | 1.353  |
| 21   | Fabrication de pâte à papier, de papier et d'articles en papier   | 11                                | 163   | 59  | 30  | 263    |
| 22   | Edition, imprimerie, reproduction   | 598                               | 2.044 | 171 | 40  | 2.853  |
| 23   | Cokéfaction, raffinage et industries nucléaires   | 9                                 | 4     | 2   | 10  | 25     |
| 24   | Fabrication de produits chimiques   | 41                                | 267   | 146 | 207 | 661    |
| 25   | Fabrication de produits en caoutchouc et en matières plastiques   | 47                                | 372   | 175 | 61  | 655    |
| 26   | Fabrication d'autres produits minéraux non métalliques  | 193                               | 765   | 215 | 92  | 1.265  |
| 27   | Métallurgie   | 51                                | 70    | 38  | 61  | 220    |
| 28   | Travail des métaux  | 898                               | 2.876 | 348 | 91  | 4.213  |
| 29   | Fabrication de machines et équipements  | 187                               | 848   | 248 | 80  | 1.363  |
| 30   | Fabrication de machines de bureau et de matériel informatique   | 16                                | 33    | 6   | 1   | 56     |
| 31   | Fabrication de machines et appareils électriques  | 64                                | 270   | 81  | 27  | 442    |
| 32   | Fabrication d'équipements de radio, télévision et communication   | 15                                | 56    | 20  | 16  | 107    |
| 33   | Fabrication d'instruments médicaux, de précision, d'optique et d'horlogerie                             | 168                               | 447   | 29  | 14  | 658    |
| 34   | Construction et assemblage de véhicules automobiles, de remorques et semi-remorques                     | 86                                | 211   | 56  | 27  | 380    |
| 35   | Fabrication d'autres matériels de transport   | 41                                | 130   | 28  | 7   | 206    |
| 36   | Fabrication de meubles; industries diverses   | 613                               | 1.175 | 136 | 47  | 1.971  |
| 37   | Récupération  | 27                                | 182   | 42  | 22  | 273    |

|              |  |                |                |               |              |                |
|--------------|--|----------------|----------------|---------------|--------------|----------------|
| 40           | Production et distribution d'électricité, de gaz, de vapeur et d'eau chaude                        | 9              | 29             | 17            | 33           | 88             |
| 41           | Captage, épuration et distribution d'eau   | 1              | 10             | 7             | 7            | 25             |
| 45           | Construction   | 10.785         | 21.636         | 864           | 205          | 33.490         |
| 50           | Commerce, entretien et réparation de véhicules automobiles et de motocycles; commerce de détail    | 5.746          | 8.503          | 608           | 162          | 15.019         |
| 51           | Commerce de gros et intermédiaires du commerce, à l'exclusion du commerce en véhicules automobiles | 5.548          | 18.239         | 2.387         | 951          | 27.125         |
| 52           | Commerce de détail, à l'exclusion du commerce de véhicules automobiles et motocycles; réparation   | 24.222         | 23.350         | 455           | 174          | 48.201         |
| 55           | Hôtels et restaurants  | 10.839         | 9.955          | 89            | 26           | 20.909         |
| 60           | Transports terrestres  | 1.720          | 5.610          | 483           | 98           | 7.911          |
| 61           | Transports par eau   | 1.147          | 168            | 17            | 15           | 1.347          |
| 62           | Transports aériens   | 6              | 49             | 11            | 4            | 70             |
| 63           | Services auxiliaires des transports; agences de voyages  | 283            | 1.596          | 430           | 157          | 2.466          |
| 64           | Postes et télécommunications   | 125            | 494            | 35            | 22           | 676            |
| 65           | Intermédiation financière, à l'exclusion des assurances et des caisses de retraite                 | 436            | 2.537          | 276           | 122          | 3.371          |
| 66           | Assurances et caisses de retraite à l'exclusion des assurances sociales obligatoires               | 81             | 31             | 3             | 0            | 115            |
| 67           | Auxiliaires financiers et d'assurance  | 1.397          | 4.196          | 67            | 15           | 5.675          |
| 70           | Activités immobilières   | 732            | 19.413         | 796           | 62           | 21.003         |
| 71           | Location de machines et de matériel sans opérateur et d'autres biens mobiliers                     | 363            | 1.500          | 109           | 36           | 2.008          |
| 72           | Activités informatiques  | 352            | 3.642          | 183           | 20           | 4.197          |
| 73           | Recherche et développement   | 6              | 76             | 7             | 4            | 93             |
| 74           | Autres services fournis principalement aux entreprises   | 12.422         | 28.681         | 1.203         | 272          | 42.578         |
| 75           | Administration publique, services collectifs généraux et sécurité sociale obligatoire              | 11             | 12             | 17            | 5            | 45             |
| 80           | Éducation  | 54             | 314            | 10            | 0            | 378            |
| 85           | Santé et action sociale  | 13.416         | 11.859         | 65            | 7            | 25.347         |
| 90           | Assainissement, voirie et gestion des déchets  | 13             | 238            | 68            | 45           | 364            |
| 91           | Activités associatives diverses  | 93             | 70             | 3             | 1            | 167            |
| 92           | Activités récréatives, culturelles et sportives  | 1.494          | 2.881          | 89            | 8            | 4.472          |
| 93           | Autres services  | 4.429          | 2.712          | 35            | 1            | 7.177          |
| 95           | Activités des ménages en tant qu'employeurs de personnel domestique                                | 299            | 5              | 0             | 0            | 304            |
| 96           | Activités indifférenciées des ménages en tant que producteurs de biens pour usage propre           | 24.462         | 203            | 0             | 0            | 24.665         |
| 99           | Organismes extra-territoriaux  | 0              | 24             | 27            | 7            | 58             |
| <b>TOTAL</b> |  | <b>170.278</b> | <b>187.206</b> | <b>10.966</b> | <b>3.773</b> | <b>372.223</b> |

Note: Les types d'entreprises sont: A: indépendants, B: petites sociétés, C: sociétés moyennes, D: grandes sociétés. Source: CeFiP et BNB (10 décembre 2007).

| Tableau 2: Nombre de débiteurs par secteur (2007 Q3) |   | Type d'entreprise (%) |       |       |              |               |
|--|---|-----------------------|-------|-------|--------------|---------------|
| Code NACE  | Secteurs  | A                     | B     | C     | D            | TOTAL         |
| 01   | Culture de céréales et horticulture   | <b>24,58%</b>         | 2,42% | 0,63% | 0,16%        | <b>12,48%</b> |
| 02   | Sylviculture, exploitation forestière et services annexes   | 0,16%                 | 0,13% | 0,01% | 0%           | 0,14%         |
| 05   | Pêche, aquaculture et services annexes  | 0,04%                 | 0,05% | 0%    | 0,03%        | 0,04%         |
| 10   | Extraction de houille, de lignite et de tourbe  | 0%                    | 0%    | 0,02% | 0,03%        | 0%            |
| 11   | Extraction de pétrole brut et de gaz naturel et services annexes  | 0,01%                 | 0%    | 0,01% | 0%           | 0%            |
| 12   | Extraction de minerais d'uranium et de thorium  | 0%                    | 0%    | 0%    | 0%           | 0%            |
| 13   | Extraction de minerais métalliques  | 0%                    | 0%    | 0%    | 0%           | 0%            |
| 14   | Autres industries extractives   | 0,01%                 | 0,05% | 0,29% | 0,40%        | 0,04%         |
| 15   | Industries alimentaires   | 2,18%                 | 1,43% | 2,91% | <b>8,45%</b> | 1,89%         |
| 16   | Industrie du tabac  | 0%                    | 0,01% | 0,07% | 0,19%        | 0,01%         |
| 17   | Industrie textile   | 0,09%                 | 0,30% | 1,75% | 2,09%        | 0,27%         |
| 18   | Industrie de l'habillement et des fourrures   | 0,07%                 | 0,15% | 0,48% | 0,16%        | 0,13%         |
| 19   | Industrie du cuir et de la chaussure  | 0,02%                 | 0,03% | 0,12% | 0,03%        | 0,03%         |
| 20   | Travail du bois et fabrication d'articles en bois, liège, vannerie ou sparterie à l'exclusion des meubl | 0,28%                 | 0,38% | 1,05% | 1,22%        | 0,36%         |
| 21   | Fabrication de pâte à papier, de papier et d'articles en papier   | 0,01%                 | 0,09% | 0,54% | 0,80%        | 0,07%         |
| 22   | Edition, imprimerie, reproduction   | 0,35%                 | 1,09% | 1,56% | 1,06%        | 0,77%         |
| 23   | Cokéfaction, raffinage et industries nucléaires   | 0%                    | 0%    | 0,02% | 0,27%        | 0,01%         |
| 24   | Fabrication de produits chimiques   | 0,02%                 | 0,14% | 1,33% | <b>5,49%</b> | 0,18%         |
| 25   | Fabrication de produits en caoutchouc et en matières plastiques   | 0,03%                 | 0,20% | 1,60% | 1,62%        | 0,18%         |
| 26   | Fabrication d'autres produits minéraux non métalliques  | 0,11%                 | 0,41% | 1,96% | 2,44%        | 0,34%         |
| 27   | Métallurgie   | 0,03%                 | 0,04% | 0,35% | 1,62%        | 0,06%         |
| 28   | Travail des métaux  | 0,53%                 | 1,54% | 3,17% | 2,41%        | 1,13%         |
| 29   | Fabrication de machines et équipements  | 0,11%                 | 0,45% | 2,26% | 2,12%        | 0,37%         |
| 30   | Fabrication de machines de bureau et de matériel informatique   | 0,01%                 | 0,02% | 0,05% | 0,03%        | 0,02%         |
| 31   | Fabrication de machines et appareils électriques  | 0,04%                 | 0,14% | 0,74% | 0,72%        | 0,12%         |
| 32   | Fabrication d'équipements de radio, télévision et communication   | 0,01%                 | 0,03% | 0,18% | 0,42%        | 0,03%         |
| 33   | Fabrication d'instruments médicaux, de précision, d'optique et d'horlogerie                             | 0,10%                 | 0,24% | 0,26% | 0,37%        | 0,18%         |
| 34   | Construction et assemblage de véhicules automobiles, de remorques et semi-remorques                     | 0,05%                 | 0,11% | 0,51% | 0,72%        | 0,10%         |
| 35   | Fabrication d'autres matériels de transport   | 0,02%                 | 0,07% | 0,26% | 0,19%        | 0,06%         |
| 36   | Fabrication de meubles; industries diverses   | 0,36%                 | 0,63% | 1,24% | 1,25%        | 0,53%         |
| 37   | Récupération  | 0,02%                 | 0,10% | 0,38% | 0,58%        | 0,07%         |

|       |  |               |               |               |               |               |
|-------|--|---------------|---------------|---------------|---------------|---------------|
| 40    | Production et distribution d'électricité, de gaz, de vapeur et d'eau chaude                        | 0%            | 0,02%         | 0,16%         | 0,87%         | 0,02%         |
| 41    | Captage, épuration et distribution d'eau   | 0%            | 0%            | 0,06%         | 0,19%         | 0,01%         |
| 45    | Construction   | <b>6,33%</b>  | <b>11,56%</b> | <b>7,88%</b>  | <b>5,43%</b>  | <b>9,00%</b>  |
| 50    | Commerce, entretien et réparation de véhicules automobiles et de motocycles; commerce de détail    | 3,37%         | 4,54%         | <b>5,54%</b>  | 4,29%         | 4,03%         |
| 51    | Commerce de gros et intermédiaires du commerce, à l'exclusion du commerce en véhicules automobiles | 3,26%         | <b>9,74%</b>  | <b>21,77%</b> | <b>25,21%</b> | <b>7,29%</b>  |
| 52    | Commerce de détail, à l'exclusion du commerce de véhicules automobiles et motocycles; réparation   | <b>14,22%</b> | <b>12,47%</b> | 4,15%         | 4,61%         | <b>12,95%</b> |
| 55    | Hôtels et restaurants  | <b>6,37%</b>  | <b>5,32%</b>  | 0,81%         | 0,69%         | <b>5,62%</b>  |
| 60    | Transports terrestres  | 1,01%         | 3,00%         | 4,40%         | 2,60%         | 2,13%         |
| 61    | Transports par eau   | 0,67%         | 0,09%         | 0,16%         | 0,40%         | 0,36%         |
| 62    | Transports aériens   | 0%            | 0,03%         | 0,10%         | 0,11%         | 0,02%         |
| 63    | Services auxiliaires des transports; agences de voyages  | 0,17%         | 0,85%         | 3,92%         | 4,16%         | 0,66%         |
| 64    | Postes et télécommunications   | 0,07%         | 0,26%         | 0,32%         | 0,58%         | 0,18%         |
| 65    | Intermédiation financière, à l'exclusion des assurances et des caisses de retraite                 | 0,26%         | 1,36%         | 2,52%         | 3,23%         | 0,91%         |
| 66    | Assurances et caisses de retraite à l'exclusion des assurances sociales obligatoires               | 0,05%         | 0,02%         | 0,03%         | 0%            | 0,03%         |
| 67    | Auxiliaires financiers et d'assurance  | 0,82%         | 2,24%         | 0,61%         | 0,40%         | 1,52%         |
| 70    | Activités immobilières   | 0,43%         | <b>10,37%</b> | <b>7,26%</b>  | 1,64%         | <b>5,64%</b>  |
| 71    | Location de machines et de matériel sans opérateur et d'autres biens mobiliers                     | 0,21%         | 0,80%         | 0,99%         | 0,95%         | 0,54%         |
| 72    | Activités informatiques  | 0,21%         | 1,95%         | 1,67%         | 0,53%         | 1,13%         |
| 73    | Recherche et développement   | 0%            | 0,04%         | 0,06%         | 0,11%         | 0,02%         |
| 74    | Autres services fournis principalement aux entreprises   | <b>7,30%</b>  | <b>15,32%</b> | <b>10,97%</b> | <b>7,21%</b>  | <b>11,44%</b> |
| 75    | Administration publique, services collectifs généraux et sécurité sociale obligatoire              | 0%            | 0,01%         | 0,16%         | 0,13%         | 0,01%         |
| 80    | Éducation  | 0,03%         | 0,17%         | 0,09%         | 0%            | 0,10%         |
| 85    | Santé et action sociale  | <b>7,88%</b>  | <b>6,33%</b>  | 0,59%         | 0,19%         | <b>6,81%</b>  |
| 90    | Assainissement, voirie et gestion des déchets  | 0%            | 0,13%         | 0,62%         | 1,19%         | 0,10%         |
| 91    | Activités associatives diverses  | 0,05%         | 0,04%         | 0,03%         | 0,03%         | 0,04%         |
| 92    | Activités récréatives, culturelles et sportives  | 0,88%         | 1,54%         | 0,81%         | 0,21%         | 1,20%         |
| 93    | Autres services  | 2,60%         | 1,45%         | 0,32%         | 0,03%         | 1,93%         |
| 95    | Activités des ménages en tant qu'employeurs de personnel domestique                                | 0,18%         | 0%            | 0%            | 0%            | 0,08%         |
| 96    | Activités indifférenciées des ménages en tant que producteurs de biens pour usage propre           | <b>14,37%</b> | 0,11%         | 0%            | 0%            | <b>6,63%</b>  |
| 99    | Organismes extra-territoriaux  | 0%            | 0,01%         | 0,25%         | 0,19%         | 0,02%         |
| TOTAL |  | 100%          | 100%          | 100%          | 100%          | 100%          |

Note: Les types d'entreprises sont: A: indépendants, B: petites sociétés, C: sociétés moyennes, D: grandes sociétés. Les chiffres sectoriels imprimés en gras représentent au minimum 5% du montant total (dernière ligne). Source: CeFiP et BNB (10 décembre 2007).

| Tableau 3: Croissance annuelle (%) du nombre de débiteurs (2007 Q3) |   | Type d'entreprise (%) |         |         |         |         |
|---|---|-----------------------|---------|---------|---------|---------|
| Code NACE   | Secteurs  | A                     | B       | C       | D       | TOTAL   |
| 01  | Culture de céréales et horticulture   | -2,09%                | 2,28%   | -10,39% | -14,29% | -1,70%  |
| 02  | Sylviculture, exploitation forestière et services annexes   | 12,15%                | -0,41%  | -50,00% | .       | 5,70%   |
| 05  | Pêche, aquaculture et services annexes  | -3,08%                | -13,46% | .       | 0%      | -9,41%  |
| 10  | Extraction de houille, de lignite et de tourbe  | -12,50%               | -20,00% | 100%    | 0%      | -6,67%  |
| 11  | Extraction de pétrole brut et de gaz naturel et services annexes  | 0%                    | 0%      | 0%      | .       | 0%      |
| 12  | Extraction de minerais d'uranium et de thorium  | -37,50%               | 0%      | .       | .       | -33,33% |
| 13  | Extraction de minerais métalliques  | 0%                    | .       | .       | .       | 0%      |
| 14  | Autres industries extractives   | -10,00%               | 2,17%   | -20,00% | -6,25%  | -5,06%  |
| 15  | Industries alimentaires   | -6,17%                | 2,37%   | 0%      | 7,41%   | -2,23%  |
| 16  | Industrie du tabac  | -100%                 | 0%      | 14,29%  | -12,50% | -7,14%  |
| 17  | Industrie textile   | 0,66%                 | -8,31%  | -12,73% | -9,20%  | -8,01%  |
| 18  | Industrie de l'habillement et des fourrures   | -2,38%                | -7,05%  | -8,62%  | 0%      | -5,98%  |
| 19  | Industrie du cuir et de la chaussure  | 10,00%                | -5,88%  | 8,33%   | 0%      | 1,06%   |
| 20  | Travail du bois et fabrication d'articles en bois, liège, vannerie ou sparterie à l'exclusion des meubles | 3,68%                 | 1,71%   | 4,55%   | 35,29%  | 3,52%   |
| 21  | Fabrication de pâte à papier, de papier et d'articles en papier   | -31,25%               | 0%      | 3,51%   | -21,05% | -4,01%  |
| 22  | Edition, imprimerie, reproduction   | 2,57%                 | -0,49%  | -3,93%  | -18,37% | -0,38%  |
| 23  | Cokéfaction, raffinage et industries nucléaires   | 12,50%                | -20,00% | 0%      | 11,11%  | 4,17%   |
| 24  | Fabrication de produits chimiques   | 0%                    | -1,84%  | -10,98% | 8,38%   | -1,05%  |
| 25  | Fabrication de produits en caoutchouc et en matières plastiques   | 2,17%                 | -0,53%  | -2,23%  | -17,57% | -2,67%  |
| 26  | Fabrication d'autres produits minéraux non métalliques  | 1,58%                 | 0,79%   | -3,59%  | 17,95%  | 1,20%   |
| 27  | Métallurgie   | -7,27%                | -1,41%  | 5,56%   | 24,49%  | 4,27%   |
| 28  | Travail des métaux  | 3,22%                 | 4,24%   | 2,65%   | -2,15%  | 3,74%   |
| 29  | Fabrication de machines et équipements  | -3,11%                | 0,36%   | -3,88%  | -4,76%  | -1,23%  |
| 30  | Fabrication de machines de bureau et de matériel informatique   | 14,29%                | -5,71%  | 0%      | 0%      | 0%      |
| 31  | Fabrication de machines et appareils électriques  | -17,95%               | -5,26%  | 8,00%   | -32,50% | -7,53%  |
| 32  | Fabrication d'équipements de radio, télévision et communication   | 15,38%                | -22,22% | 0%      | 6,67%   | -10,83% |
| 33  | Fabrication d'instruments médicaux, de précision, d'optique et d'horlogerie                               | -8,20%                | 6,94%   | -12,12% | 0%      | 1,54%   |
| 34  | Construction et assemblage de véhicules automobiles, de remorques et semi-remorques                       | -2,27%                | -1,40%  | -11,11% | -12,90% | -4,04%  |
| 35  | Fabrication d'autres matériels de transport   | 17,14%                | -0,76%  | -9,68%  | -53,33% | -2,83%  |
| 36  | Fabrication de meubles; industries diverses   | -2,85%                | 2,62%   | 9,68%   | 14,63%  | 1,55%   |
| 37  | Récupération  | 12,50%                | -2,15%  | -2,33%  | 4,76%   | -0,36%  |

|       |   |         |        |         |         |         |
|-------|---|---------|--------|---------|---------|---------|
| 40    | Production et distribution d'électricité, de gaz, de vapeur et d'eau chaude   | 28,57%  | 16,00% | 88,89%  | -10,81% | 12,82%  |
| 41    | Captage, épuration et distribution d'eau  | 0%      | -9,09% | 0%      | -12,50% | -7,41%  |
| 45    | Construction  | 3,84%   | 9,18%  | 1,17%   | 4,06%   | 7,15%   |
| 50    | Commerce, entretien et réparation de véhicules automobiles et de motocycles; commerce de détail de carburants           | -4,38%  | 2,21%  | 2,88%   | -7,95%  | -0,50%  |
| 51    | Commerce de gros et intermédiaires du commerce, à l'exclusion du commerce en véhicules automobiles et motocycles        | -4,90%  | 0,34%  | -1,00%  | -6,58%  | -1,15%  |
| 52    | Commerce de détail, à l'exclusion du commerce de véhicules automobiles et motocycles; réparation d'articles domestiques | -3,90%  | 3,55%  | 7,57%   | 0%      | -0,31%  |
| 55    | Hôtels et restaurants   | -0,70%  | 4,77%  | 7,23%   | 23,81%  | 1,89%   |
| 60    | Transports terrestres   | -3,37%  | 1,48%  | -3,01%  | -10,09% | -0,05%  |
| 61    | Transports par eau  | -1,21%  | 3,70%  | -41,38% | -6,25%  | -1,54%  |
| 62    | Transports aériens  | -53,85% | -2,00% | -15,38% | 0%      | -12,50% |
| 63    | Services auxiliaires des transports; agences de voyages   | 2,91%   | 2,70%  | 4,37%   | 2,61%   | 3,01%   |
| 64    | Postes et télécommunications  | 2,46%   | 15,96% | 6,06%   | -12,00% | 11,55%  |
| 65    | Intermédiation financière, à l'exclusion des assurances et des caisses de retraite                                      | -8,02%  | 4,75%  | 4,55%   | 6,09%   | 2,93%   |
| 66    | Assurances et caisses de retraite à l'exclusion des assurances sociales obligatoires                                    | 1,25%   | 29,17% | 0%      | -100%   | 0,88%   |
| 67    | Auxiliaires financiers et d'assurance   | -3,52%  | 7,04%  | 1,52%   | 0%      | 4,15%   |
| 70    | Activités immobilières  | 0,55%   | 2,93%  | 11,80%  | -21,52% | 3,06%   |
| 71    | Location de machines et de matériel sans opérateur et d'autres biens mobiliers  | -2,42%  | 3,73%  | -3,54%  | -5,26%  | 1,98%   |
| 72    | Activités informatiques   | 10,34%  | 10,77% | 5,78%   | -31,03% | 10,19%  |
| 73    | Recherche et développement  | 0%      | 2,70%  | 16,67%  | 0%      | 3,33%   |
| 74    | Autres services fournis principalement aux entreprises  | -5,54%  | 7,66%  | 4,07%   | 2,64%   | 3,32%   |
| 75    | Administration publique, services collectifs généraux et sécurité sociale obligatoire                                   | 83,33%  | 20,00% | 6,25%   | 0%      | 21,62%  |
| 80    | Éducation   | 12,50%  | 5,02%  | -47,37% | .       | 3,28%   |
| 85    | Santé et action sociale   | -6,35%  | 6,90%  | 27,45%  | 16,67%  | -0,51%  |
| 90    | Assainissement, voirie et gestion des déchets   | 116,67% | 12,80% | -2,86%  | -2,17%  | 9,31%   |
| 91    | Activités associatives diverses   | -21,85% | 34,62% | 200,00% | 0%      | -3,47%  |
| 92    | Activités récréatives, culturelles et sportives   | 2,47%   | 6,86%  | 7,23%   | -11,11% | 5,32%   |
| 93    | Autres services   | -0,52%  | 8,65%  | 6,06%   | 0%      | 2,79%   |
| 95    | Activités des ménages en tant qu'employeurs de personnel domestique   | -8,28%  | 0%     | .       | .       | -8,16%  |
| 96    | Activités indifférenciées des ménages en tant que producteurs de biens pour usage propre                                | 1,72%   | 1,00%  | .       | .       | 1,72%   |
| 99    | Organismes extra-territoriaux   | .       | 9,09%  | 17,39%  | -30,00% | 5,45%   |
| TOTAL |   | -2,1%   | 4,7%   | 1,3%    | -2,5%   | 1,3%    |

Note: Les types d'entreprises sont: A: indépendants, B: petites sociétés, C: sociétés moyennes, D: grandes sociétés. Source: CeFiP et BNB (10 décembre 2007).

| Tableau 4: Montant de crédit accordé (2007 Q3) |   | Type d'entreprise (1000 €) |           |         |           |           |
|--|---|----------------------------|-----------|---------|-----------|-----------|
| Code NACE                                      | Secteurs  | A                          | B         | C       | D         | TOTAL     |
| 01   | Culture de céréales et horticulture   | 5.278.576                  | 1.310.497 | 91.250  | 48.621    | 6.728.944 |
| 02   | Sylviculture, exploitation forestière et services annexes   | 25.532                     | 127.802   | 2.400   | 0         | 155.734   |
| 05   | Pêche, aquaculture et services annexes  | 2.605                      | 54.664    | 0       | 1.528     | 58.797    |
| 10   | Extraction de houille, de lignite et de tourbe  | 810                        | 1.687     | 1.604   | 91.621    | 95.722    |
| 11   | Extraction de pétrole brut et de gaz naturel et services annexes  | 382                        | 724       | 1.063   | 0         | 2.169     |
| 12   | Extraction de minerais d'uranium et de thorium  | 225                        | 239       | 0       | 0         | 464       |
| 13   | Extraction de minerais métalliques  | 52                         | 0         | 0       | 0         | 52        |
| 14   | Autres industries extractives   | 519                        | 42.162    | 57.547  | 344.100   | 444.328   |
| 15   | Industries alimentaires   | 271.831                    | 702.365   | 627.342 | 3.514.555 | 5.116.093 |
| 16   | Industrie du tabac  | 0                          | 2.676     | 26.956  | 76.988    | 106.620   |
| 17   | Industrie textile   | 10.441                     | 153.290   | 321.128 | 412.482   | 897.341   |
| 18   | Industrie de l'habillement et des fourrures   | 5.103                      | 88.092    | 82.191  | 44.110    | 219.496   |
| 19   | Industrie du cuir et de la chaussure  | 1.094                      | 8.901     | 9.380   | 10.306    | 29.681    |
| 20   | Travail du bois et fabrication d'articles en bois, liège, vannerie ou sparterie à l'exclusion des meubles | 26.866                     | 214.056   | 169.792 | 196.169   | 606.883   |
| 21   | Fabrication de pâte à papier, de papier et d'articles en papier   | 703                        | 63.636    | 132.488 | 270.589   | 467.416   |
| 22   | Edition, imprimerie, reproduction   | 33.471                     | 429.061   | 260.679 | 355.724   | 1.078.935 |
| 23   | Cokéfaction, raffinage et industries nucléaires   | 360                        | 654       | 21.392  | 207.235   | 229.641   |
| 24   | Fabrication de produits chimiques   | 7.961                      | 119.425   | 359.391 | 4.912.483 | 5.399.260 |
| 25   | Fabrication de produits en caoutchouc et en matières plastiques   | 3.072                      | 137.311   | 374.439 | 516.444   | 1.031.266 |
| 26   | Fabrication d'autres produits minéraux non métalliques  | 10.072                     | 278.819   | 368.901 | 892.530   | 1.550.322 |
| 27   | Métallurgie   | 2.909                      | 40.457    | 321.021 | 963.934   | 1.328.321 |
| 28   | Travail des métaux  | 46.923                     | 752.277   | 477.229 | 540.638   | 1.817.067 |
| 29   | Fabrication de machines et équipements  | 13.131                     | 275.718   | 496.579 | 796.595   | 1.582.023 |
| 30   | Fabrication de machines de bureau et de matériel informatique   | 967                        | 6.348     | 5.626   | 4.050     | 16.991    |
| 31   | Fabrication de machines et appareils électriques  | 2.304                      | 85.614    | 171.810 | 123.511   | 383.239   |
| 32   | Fabrication d'équipements de radio, télévision et communication   | 792                        | 16.750    | 28.089  | 210.699   | 256.330   |
| 33   | Fabrication d'instruments médicaux, de précision, d'optique et d'horlogerie                               | 8.882                      | 91.834    | 47.135  | 36.275    | 184.126   |
| 34   | Construction et assemblage de véhicules automobiles, de remorques et semi-remorques                       | 5.661                      | 64.347    | 60.913  | 368.149   | 499.070   |
| 35   | Fabrication d'autres matériels de transport   | 3.057                      | 30.200    | 55.777  | 126.370   | 215.404   |
| 36   | Fabrication de meubles; industries diverses   | 31.193                     | 264.871   | 193.757 | 287.253   | 777.074   |
| 37   | Récupération  | 1.467                      | 72.912    | 61.746  | 74.986    | 211.111   |

|       |  |            |            |            |            |             |
|-------|--|------------|------------|------------|------------|-------------|
| 40    | Production et distribution d'électricité, de gaz, de vapeur et d'eau chaude                        | 556        | 61.368     | 171.266    | 4.516.690  | 4.749.880   |
| 41    | Captage, épuration et distribution d'eau   | 43         | 4.952      | 90.787     | 508.853    | 604.635     |
| 45    | Construction   | 516.127    | 3.799.378  | 1.434.343  | 1.622.405  | 7.372.253   |
| 50    | Commerce, entretien et réparation de véhicules automobiles et de motocycles; commerce de détail    | 355.127    | 2.096.637  | 845.735    | 1.825.349  | 5.122.848   |
| 51    | Commerce de gros et intermédiaires du commerce, à l'exclusion du commerce en véhicules automobiles | 386.340    | 5.326.258  | 4.207.905  | 8.223.822  | 18.144.325  |
| 52    | Commerce de détail, à l'exclusion du commerce de véhicules automobiles et motocycles; réparation   | 1.725.911  | 4.235.263  | 492.961    | 907.449    | 7.361.584   |
| 55    | Hôtels et restaurants  | 656.050    | 1.750.526  | 180.576    | 168.255    | 2.755.407   |
| 60    | Transports terrestres  | 88.867     | 1.031.626  | 469.946    | 902.025    | 2.492.464   |
| 61    | Transports par eau   | 382.711    | 134.782    | 68.269     | 309.187    | 894.949     |
| 62    | Transports aériens   | 140        | 11.197     | 15.725     | 6.651      | 33.713      |
| 63    | Services auxiliaires des transports; agences de voyages  | 29.858     | 480.415    | 1.070.262  | 1.372.600  | 2.953.135   |
| 64    | Postes et télécommunications   | 6.613      | 58.182     | 87.385     | 1.222.369  | 1.374.549   |
| 65    | Intermédiation financière, à l'exclusion des assurances et des caisses de retraite                 | 24.033     | 847.586    | 18.984.570 | 9.485.133  | 29.341.322  |
| 66    | Assurances et caisses de retraite à l'exclusion des assurances sociales obligatoires               | 5.115      | 3.036      | 34.958     | 0          | 43.109      |
| 67    | Auxiliaires financiers et d'assurance  | 72.305     | 660.750    | 512.261    | 222.031    | 1.467.347   |
| 70    | Activités immobilières   | 57.940     | 11.079.453 | 4.372.979  | 3.306.213  | 18.816.585  |
| 71    | Location de machines et de matériel sans opérateur et d'autres biens mobiliers                     | 21.285     | 407.218    | 619.643    | 674.781    | 1.722.927   |
| 72    | Activités informatiques  | 13.949     | 564.352    | 184.265    | 163.185    | 925.751     |
| 73    | Recherche et développement   | 148        | 46.703     | 7.588      | 10.707     | 65.146      |
| 74    | Autres services fournis principalement aux entreprises   | 836.987    | 8.227.787  | 5.051.572  | 6.154.526  | 20.270.872  |
| 75    | Administration publique, services collectifs généraux et sécurité sociale obligatoire              | 475        | 7.822      | 255.627    | 234.970    | 498.894     |
| 80    | Éducation  | 2.867      | 48.002     | 8.495      | 0          | 59.364      |
| 85    | Santé et action sociale  | 678.094    | 2.029.429  | 156.409    | 425.746    | 3.289.678   |
| 90    | Assainissement, voirie et gestion des déchets  | 728        | 86.345     | 472.948    | 1.976.639  | 2.536.660   |
| 91    | Activités associatives diverses  | 6.674      | 37.594     | 2.444      | 7.629      | 54.341      |
| 92    | Activités récréatives, culturelles et sportives  | 91.063     | 673.562    | 158.286    | 157.876    | 1.080.787   |
| 93    | Autres services  | 215.224    | 410.215    | 38.211     | 11.241     | 674.891     |
| 95    | Activités des ménages en tant qu'employeurs de personnel domestique                                | 15.964     | 889        | 0          | 0          | 16.853      |
| 96    | Activités indifférenciées des ménages en tant que producteurs de biens pour usage propre           | 1.575.561  | 7.714      | 0          | 0          | 1.583.275   |
| 99    | Organismes extra-territoriaux  | 0          | 7.869      | 505.180    | 101.000    | 614.049     |
| TOTAL |  | 13.563.716 | 49.574.299 | 45.328.221 | 59.945.277 | 168.411.513 |

Note: Les types d'entreprises sont: A: indépendants, B: petites sociétés, C: sociétés moyennes, D: grandes sociétés.

Source: CefiP et BNB (10 décembre 2007).

| Tableau 5: Montant de crédit accordé (2007 Q3) |   | Type d'entreprise (%) |       |       |              |       |
|--|---|-----------------------|-------|-------|--------------|-------|
| Code NACE                                      | Secteurs  | A                     | B     | C     | D            | TOTAL |
| 01   | Culture de céréales et horticulture   | <b>38,92%</b>         | 2,64% | 0,20% | 0,08%        | 4,00% |
| 02   | Sylviculture, exploitation forestière et services annexes   | 0,19%                 | 0,26% | 0%    | 0%           | 0,09% |
| 05   | Pêche, aquaculture et services annexes  | 0,02%                 | 0,11% | 0%    | 0%           | 0,03% |
| 10   | Extraction de houille, de lignite et de tourbe  | 0,01%                 | 0,00% | 0%    | 0,15%        | 0,06% |
| 11   | Extraction de pétrole brut et de gaz naturel et services annexes  | 0%                    | 0%    | 0%    | 0%           | 0%    |
| 12   | Extraction de minerais d'uranium et de thorium  | 0%                    | 0%    | 0%    | 0%           | 0%    |
| 13   | Extraction de minerais métalliques  | 0%                    | 0%    | 0%    | 0%           | 0%    |
| 14   | Autres industries extractives   | 0%                    | 0,09% | 0,13% | 0,57%        | 0,26% |
| 15   | Industries alimentaires   | 2,00%                 | 1,42% | 1,38% | <b>5,86%</b> | 3,04% |
| 16   | Industrie du tabac  | 0%                    | 0,01% | 0,06% | 0,13%        | 0,06% |
| 17   | Industrie textile   | 0,08%                 | 0,31% | 0,71% | 0,69%        | 0,53% |
| 18   | Industrie de l'habillement et des fourrures   | 0,04%                 | 0,18% | 0,18% | 0,07%        | 0,13% |
| 19   | Industrie du cuir et de la chaussure  | 0,01%                 | 0,02% | 0,02% | 0,02%        | 0,02% |
| 20   | Travail du bois et fabrication d'articles en bois, liège, vannerie ou sparterie à l'exclusion des meubl | 0,20%                 | 0,43% | 0,37% | 0,33%        | 0,36% |
| 21   | Fabrication de pâte à papier, de papier et d'articles en papier   | 0,01%                 | 0,13% | 0,29% | 0,45%        | 0,28% |
| 22   | Edition, imprimerie, reproduction   | 0,25%                 | 0,87% | 0,58% | 0,59%        | 0,64% |
| 23   | Cokéfaction, raffinage et industries nucléaires   | 0%                    | 0%    | 0%    | 0,35%        | 0,14% |
| 24   | Fabrication de produits chimiques   | 0,06%                 | 0,24% | 0,79% | <b>8,19%</b> | 3,21% |
| 25   | Fabrication de produits en caoutchouc et en matières plastiques   | 0,02%                 | 0,28% | 0,83% | 0,86%        | 0,61% |
| 26   | Fabrication d'autres produits minéraux non métalliques  | 0,07%                 | 0,56% | 0,81% | 1,49%        | 0,92% |
| 27   | Métallurgie   | 0,02%                 | 0,08% | 0,71% | 1,61%        | 0,79% |
| 28   | Travail des métaux  | 0,35%                 | 1,52% | 1,05% | 0,90%        | 1,08% |
| 29   | Fabrication de machines et équipements  | 0,10%                 | 0,56% | 1,10% | 1,33%        | 0,94% |
| 30   | Fabrication de machines de bureau et de matériel informatique   | 0,01%                 | 0,01% | 0,01% | 0,01%        | 0,01% |
| 31   | Fabrication de machines et appareils électriques  | 0,02%                 | 0,17% | 0,38% | 0,21%        | 0,23% |
| 32   | Fabrication d'équipements de radio, télévision et communication   | 0,01%                 | 0,03% | 0,06% | 0,35%        | 0,15% |
| 33   | Fabrication d'instruments médicaux, de précision, d'optique et d'horlogerie                             | 0,07%                 | 0,19% | 0,10% | 0,06%        | 0,11% |
| 34   | Construction et assemblage de véhicules automobiles, de remorques et semi-remorques                     | 0,04%                 | 0,13% | 0,13% | 0,61%        | 0,30% |
| 35   | Fabrication d'autres matériels de transport   | 0,02%                 | 0,06% | 0,12% | 0,21%        | 0,13% |
| 36   | Fabrication de meubles; industries diverses   | 0,23%                 | 0,53% | 0,43% | 0,48%        | 0,46% |
| 37   | Récupération  | 0,01%                 | 0,15% | 0,14% | 0,13%        | 0,13% |

|       |  |               |               |               |               |               |
|-------|--|---------------|---------------|---------------|---------------|---------------|
| 40    | Production et distribution d'électricité, de gaz, de vapeur et d'eau chaude                        | 0%            | 0,12%         | 0,38%         | <b>7,53%</b>  | 2,82%         |
| 41    | Captage, épuration et distribution d'eau   | 0%            | 0,01%         | 0,20%         | 0,85%         | 0,36%         |
| 45    | Construction   | 3,81%         | <b>7,66%</b>  | 3,16%         | 2,71%         | 4,38%         |
| 50    | Commerce, entretien et réparation de véhicules automobiles et de motocycles; commerce de détail    | 2,62%         | 4,23%         | 1,87%         | 3,05%         | 3,04%         |
| 51    | Commerce de gros et intermédiaires du commerce, à l'exclusion du commerce en véhicules automobiles | 2,85%         | <b>10,74%</b> | <b>9,28%</b>  | <b>13,72%</b> | <b>10,77%</b> |
| 52    | Commerce de détail, à l'exclusion du commerce de véhicules automobiles et motocycles; réparation   | <b>12,72%</b> | <b>8,54%</b>  | 1,09%         | 1,51%         | 4,37%         |
| 55    | Hôtels et restaurants  | 4,84%         | 3,53%         | 0,40%         | 0,28%         | 1,64%         |
| 60    | Transports terrestres  | 0,66%         | 2,08%         | 1,04%         | 1,50%         | 1,48%         |
| 61    | Transports par eau   | 2,82%         | 0,27%         | 0,15%         | 0,52%         | 0,53%         |
| 62    | Transports aériens   | 0%            | 0,02%         | 0,03%         | 0,01%         | 0,02%         |
| 63    | Services auxiliaires des transports; agences de voyages  | 0,22%         | 0,97%         | 2,36%         | 2,29%         | 1,75%         |
| 64    | Postes et télécommunications   | 0,05%         | 0,12%         | 0,19%         | 2,04%         | 0,82%         |
| 65    | Intermédiation financière, à l'exclusion des assurances et des caisses de retraite                 | 0,18%         | 1,71%         | <b>41,88%</b> | <b>15,82%</b> | <b>17,42%</b> |
| 66    | Assurances et caisses de retraite à l'exclusion des assurances sociales obligatoires               | 0,04%         | 0%            | 0,08%         | 0%            | 0,03%         |
| 67    | Auxiliaires financiers et d'assurance  | 0,53%         | 1,33%         | 1,13%         | 0,37%         | 0,87%         |
| 70    | Activités immobilières   | 0,43%         | <b>22,35%</b> | <b>9,65%</b>  | <b>5,52%</b>  | <b>11,17%</b> |
| 71    | Location de machines et de matériel sans opérateur et d'autres biens mobiliers                     | 0,16%         | 0,82%         | 1,37%         | 1,13%         | 1,02%         |
| 72    | Activités informatiques  | 0,10%         | 1,14%         | 0,41%         | 0,27%         | 0,55%         |
| 73    | Recherche et développement   | 0%            | 0,09%         | 0,02%         | 0,02%         | 0,04%         |
| 74    | Autres services fournis principalement aux entreprises   | <b>6,17%</b>  | <b>16,60%</b> | <b>11,14%</b> | <b>10,27%</b> | <b>12,04%</b> |
| 75    | Administration publique, services collectifs généraux et sécurité sociale obligatoire              | 0%            | 0%            | 0,56%         | 0,39%         | 0,30%         |
| 80    | Éducation  | 0,02%         | 0,10%         | 0,02%         | 0%            | 0,04%         |
| 85    | Santé et action sociale  | <b>5,00%</b>  | 4,09%         | 0,35%         | 0,71%         | 1,95%         |
| 90    | Assainissement, voirie et gestion des déchets  | 0%            | 0,17%         | 1,04%         | 3,30%         | 1,51%         |
| 91    | Activités associatives diverses  | 0,05%         | 0,08%         | 0%            | 0,01%         | 0,03%         |
| 92    | Activités récréatives, culturelles et sportives  | 0,67%         | 1,36%         | 0,35%         | 0,26%         | 0,64%         |
| 93    | Autres services  | 1,59%         | 0,83%         | 0,08%         | 0,02%         | 0,40%         |
| 95    | Activités des ménages en tant qu'employeurs de personnel domestique                                | 0,12%         | 0%            | 0%            | 0%            | 0,01%         |
| 96    | Activités indifférenciées des ménages en tant que producteurs de biens pour usage propre           | <b>11,62%</b> | 0,02%         | 0%            | 0%            | 0,94%         |
| 99    | Organismes extra-territoriaux  | 0%            | 0,02%         | 1,11%         | 0,17%         | 0,36%         |
| TOTAL |  | 100%          | 100%          | 100%          | 100%          | 100%          |

Note: Les types d'entreprises sont: A: indépendants, B: petites sociétés, C: sociétés moyennes, D: grandes sociétés. Les chiffres sectoriels imprimés en gras représentent au minimum 5% du montant total (dernière ligne).

Source: CefIP et BNB (10 décembre 2007).

| Tableau 6: Croissance annuelle (%) montant de crédit accordé (2007 Q3) |   | Type d'entreprise (%) |         |          |         |         |
|--|---|-----------------------|---------|----------|---------|---------|
| Code NACE  | Secteurs  | A                     | B       | C        | D       | TOTAL   |
| 01   | Culture de céréales et horticulture   | 1,20%                 | 12,64%  | 5,45%    | 19,35%  | 3,42%   |
| 02   | Sylviculture, exploitation forestière et services annexes   | 16,75%                | 93,38%  | 68,19%   | .       | 74,23%  |
| 05   | Pêche, aquaculture et services annexes  | -30,22%               | -15,45% | .        | -12,13% | -16,15% |
| 10   | Extraction de houille, de lignite et de tourbe  | -22,78%               | -21,68% | -11,87%  | -42,17% | -41,44% |
| 11   | Extraction de pétrole brut et de gaz naturel et services annexes  | -11,37%               | 22,09%  | -19,04%  | .       | -7,19%  |
| 12   | Extraction de minerais d'uranium et de thorium  | -22,95%               | -9,13%  | .        | .       | -16,40% |
| 13   | Extraction de minerais métalliques  | 0%                    | .       | .        | .       | 0%      |
| 14   | Autres industries extractives   | 16,37%                | -1,06%  | 9,07%    | 11,57%  | 9,91%   |
| 15   | Industries alimentaires   | -2,63%                | 9,06%   | 1,35%    | -7,58%  | -4,28%  |
| 16   | Industrie du tabac  | -100%                 | -39,44% | 7,72%    | -6,32%  | -4,51%  |
| 17   | Industrie textile   | -1,25%                | -6,88%  | 10,51%   | -16,21% | -6,34%  |
| 18   | Industrie de l'habillement et des fourrures   | 0,08%                 | -6,40%  | -8,12%   | 25,49%  | -1,93%  |
| 19   | Industrie du cuir et de la chaussure  | -4,54%                | -11,79% | -25,50%  | 54,79%  | -2,64%  |
| 20   | Travail du bois et fabrication d'articles en bois, liège, vannerie ou sparterie à l'exclusion des meubles | -2,65%                | 5,75%   | -6,36%   | 44,27%  | 10,88%  |
| 21   | Fabrication de pâte à papier, de papier et d'articles en papier   | -22,66%               | -0,89%  | 5,11%    | 6,81%   | 5,15%   |
| 22   | Edition, imprimerie, reproduction   | 16,73%                | 7,58%   | 2,61%    | -39,56% | -15,05% |
| 23   | Cokéfaction, raffinage et industries nucléaires   | -8,16%                | -16,79% | 1632,15% | -4,95%  | 4,17%   |
| 24   | Fabrication de produits chimiques   | -0,75%                | -1,66%  | -0,68%   | 6,00%   | 5,34%   |
| 25   | Fabrication de produits en caoutchouc et en matières plastiques   | -17,22%               | 6,31%   | 37,76%   | 14,73%  | 20,64%  |
| 26   | Fabrication d'autres produits minéraux non métalliques  | 13,14%                | 24,89%  | 16,30%   | -1,41%  | 6,58%   |
| 27   | Métallurgie   | 1,71%                 | 18,54%  | 203,30%  | -6,06%  | 13,64%  |
| 28   | Travail des métaux  | 2,88%                 | 6,60%   | 4,97%    | 40,41%  | 14,21%  |
| 29   | Fabrication de machines et équipements  | 4,22%                 | 3,36%   | 11,66%   | 22,60%  | 15,15%  |
| 30   | Fabrication de machines de bureau et de matériel informatique   | -19,62%               | 5,68%   | -12,42%  | 0%      | -3,92%  |
| 31   | Fabrication de machines et appareils électriques  | -30,10%               | 4,09%   | 24,23%   | -26,43% | -2,17%  |
| 32   | Fabrication d'équipements de radio, télévision et communication   | -0,88%                | 6,19%   | -26,89%  | -7,41%  | -9,28%  |
| 33   | Fabrication d'instruments médicaux, de précision, d'optique et d'horlogerie                               | -8,87%                | 12,89%  | 2,46%    | -10,96% | 3,54%   |
| 34   | Construction et assemblage de véhicules automobiles, de remorques et semi-remorques                       | 1,71%                 | 6,40%   | -18,73%  | -16,88% | -14,53% |
| 35   | Fabrication d'autres matériels de transport   | 11,94%                | 7,69%   | 22,49%   | -66,04% | -51,97% |
| 36   | Fabrication de meubles; industries diverses   | 1,80%                 | 2,64%   | 6,01%    | -0,25%  | 2,32%   |
| 37   | Récupération  | 1,24%                 | -7,42%  | -10,75%  | -47,96% | -28,06% |

|       |  |         |         |          |         |         |
|-------|--|---------|---------|----------|---------|---------|
| 40    | Production et distribution d'électricité, de gaz, de vapeur et d'eau chaude  | 8,81%   | -1,11%  | 73,91%   | 9,80%   | 11,12%  |
| 41    | Captage, épuration et distribution d'eau   | -8,51%  | -17,51% | -22,98%  | 12,20%  | 4,71%   |
| 45    | Construction   | 6,48%   | 11,10%  | 9,34%    | 12,77%  | 10,78%  |
| 50    | Commerce, entretien et réparation de véhicules automobiles et de motocycles; commerce de détail de carburants      | -2,11%  | 4,89%   | 9,10%    | -4,44%  | 1,50%   |
| 51    | Commerce de gros et intermédiaires du commerce, à l'exclusion du commerce en véhicules automobiles et motocycle    | -2,42%  | 4,07%   | 12,06%   | -0,63%  | 3,42%   |
| 52    | Commerce de détail, à l'exclusion du commerce de véhicules automobiles et motocycles; réparation d'articles domest | -0,88%  | 7,93%   | 23,82%   | 6,02%   | 6,39%   |
| 55    | Hôtels et restaurants  | 0,41%   | 6,80%   | -9,46%   | 14,27%  | 4,41%   |
| 60    | Transports terrestres  | -3,67%  | 3,74%   | 9,71%    | 36,44%  | 14,54%  |
| 61    | Transports par eau   | 24,30%  | 22,42%  | -1,08%   | 16,89%  | 19,09%  |
| 62    | Transports aériens   | -42,62% | 40,70%  | 124,55%  | -41,83% | 26,56%  |
| 63    | Services auxiliaires des transports; agences de voyages  | 97,97%  | 8,71%   | 5,77%    | -13,92% | -3,60%  |
| 64    | Postes et télécommunications   | 27,84%  | 6,17%   | -41,06%  | -27,16% | -27,14% |
| 65    | Intermédiation financière, à l'exclusion des assurances et des caisses de retraite                                 | -15,65% | -6,88%  | 41,75%   | 36,99%  | 38,04%  |
| 66    | Assurances et caisses de retraite à l'exclusion des assurances sociales obligatoires                               | 22,84%  | 72,79%  | 7,75%    | -100%   | 6,84%   |
| 67    | Auxiliaires financiers et d'assurance  | -2,78%  | 10,28%  | 2,63%    | -33,88% | -2,73%  |
| 70    | Activités immobilières   | -8,03%  | 10,99%  | 8,98%    | -8,82%  | 6,40%   |
| 71    | Location de machines et de matériel sans opérateur et d'autres biens mobiliers                                     | -5,44%  | 8,18%   | 8,36%    | -9,37%  | 0,44%   |
| 72    | Activités informatiques  | 11,52%  | 11,64%  | 22,41%   | -12,00% | 8,41%   |
| 73    | Recherche et développement   | -10,84% | 29,97%  | -1,62%   | 48,40%  | 27,67%  |
| 74    | Autres services fournis principalement aux entreprises   | -3,31%  | 22,32%  | 31,28%   | 5,77%   | 17,45%  |
| 75    | Administration publique, services collectifs généraux et sécurité sociale obligatoire                              | 87,75%  | 261,13% | 3,99%    | 13,76%  | 9,70%   |
| 80    | Éducation  | 2,76%   | 12,91%  | 4,79%    | .       | 11,15%  |
| 85    | Santé et action sociale  | -2,48%  | 6,58%   | 24,73%   | 7,07%   | 5,35%   |
| 90    | Assainissement, voirie et gestion des déchets  | 167,65% | 12,46%  | -0,77%   | 24,31%  | 18,33%  |
| 91    | Activités associatives diverses  | 1,12%   | 76,15%  | 9676,00% | -7,58%  | 50,02%  |
| 92    | Activités récréatives, culturelles et sportives  | 3,04%   | 6,95%   | 1,65%    | -9,51%  | 3,10%   |
| 93    | Autres services  | 1,32%   | 12,06%  | 24,44%   | -0,77%  | 8,76%   |
| 95    | Activités des ménages en tant qu'employeurs de personnel domestique  | -22,26% | -7,59%  | .        | .       | -21,60% |
| 96    | Activités indifférenciées des ménages en tant que producteurs de biens pour usage propre                           | 11,11%  | 3,46%   | .        | .       | 11,07%  |
| 99    | Organismes extra-territoriaux  | .       | 41,66%  | 3,68%    | -25,26% | -2,21%  |
| TOTAL |  | 1,9%    | 10,2%   | 23,6%    | 4,4%    | 10,5%   |

Note: Les types d'entreprises sont: A: indépendants, B: petites sociétés, C: sociétés moyennes, D: grandes sociétés.

Source: CefIP et BNB (10 décembre 2007).

| Tableau 7: Montant moyen accordé (2007 Q3) |   | Type d'entreprise (€) |         |            |            | TOTAL     |
|--|---|-----------------------|---------|------------|------------|-----------|
| Code NACE                                  | Secteurs  | A                     | B       | C          | D          |           |
| 01   | Culture de céréales et horticulture   | 126.134               | 289.613 | 1.322.464  | 8.103.500  | 144.867   |
| 02   | Sylviculture, exploitation forestière et services annexes   | 92.173                | 530.299 | 2.400.000  | 0          | 300.066   |
| 05   | Pêche, aquaculture et services annexes  | 41.349                | 607.378 | 0          | 1.528.000  | 381.799   |
| 10   | Extraction de houille, de lignite et de tourbe  | 115.714               | 421.750 | 802.000    | 91.621.000 | 6.837.286 |
| 11   | Extraction de pétrole brut et de gaz naturel et services annexes  | 38.200                | 241.333 | 1.063.000  | 0          | 154.929   |
| 12   | Extraction de minerais d'uranium et de thorium  | 45.000                | 239.000 | 0          | 0          | 77.333    |
| 13   | Extraction de minerais métalliques  | 52.000                | 0       | 0          | 0          | 52.000    |
| 14   | Autres industries extractives   | 57.667                | 448.532 | 1.798.344  | 22.940.000 | 2.962.187 |
| 15   | Industries alimentaires   | 73.211                | 262.370 | 1.966.589  | 11.017.414 | 727.959   |
| 16   | Industrie du tabac  | 0                     | 243.273 | 3.369.500  | 10.998.286 | 4.100.769 |
| 17   | Industrie textile   | 68.242                | 272.274 | 1.672.542  | 5.221.291  | 909.160   |
| 18   | Industrie de l'habillement et des fourrures   | 41.488                | 303.766 | 1.550.774  | 7.351.667  | 465.034   |
| 19   | Industrie du cuir et de la chaussure  | 33.152                | 185.438 | 721.538    | 10.306.000 | 312.432   |
| 20   | Travail du bois et fabrication d'articles en bois, liège, vannerie ou sparterie à l'exclusion des meubl | 56.088                | 300.219 | 1.476.452  | 4.264.543  | 448.546   |
| 21   | Fabrication de pâte à papier, de papier et d'articles en papier   | 63.909                | 390.405 | 2.245.559  | 9.019.633  | 1.777.247 |
| 22   | Edition, imprimerie, reproduction   | 55.972                | 209.912 | 1.524.439  | 8.893.100  | 378.176   |
| 23   | Cokéfaction, raffinage et industries nucléaires   | 40.000                | 163.500 | 10.696.000 | 20.723.500 | 9.185.640 |
| 24   | Fabrication de produits chimiques   | 194.171               | 447.285 | 2.461.582  | 23.731.802 | 8.168.321 |
| 25   | Fabrication de produits en caoutchouc et en matières plastiques   | 65.362                | 369.116 | 2.139.651  | 8.466.295  | 1.574.452 |
| 26   | Fabrication d'autres produits minéraux non métalliques  | 52.187                | 364.469 | 1.715.819  | 9.701.413  | 1.225.551 |
| 27   | Métallurgie   | 57.039                | 577.957 | 8.447.921  | 15.802.197 | 6.037.823 |
| 28   | Travail des métaux  | 52.253                | 261.571 | 1.371.348  | 5.941.077  | 431.300   |
| 29   | Fabrication de machines et équipements  | 70.219                | 325.139 | 2.002.335  | 9.957.438  | 1.160.692 |
| 30   | Fabrication de machines de bureau et de matériel informatique   | 60.438                | 192.364 | 937.667    | 4.050.000  | 303.411   |
| 31   | Fabrication de machines et appareils électriques  | 36.000                | 317.089 | 2.121.111  | 4.574.481  | 867.057   |
| 32   | Fabrication d'équipements de radio, télévision et communication   | 52.800                | 299.107 | 1.404.450  | 13.168.688 | 2.395.607 |
| 33   | Fabrication d'instruments médicaux, de précision, d'optique et d'horlogerie                             | 52.869                | 205.445 | 1.625.345  | 2.591.071  | 279.827   |
| 34   | Construction et assemblage de véhicules automobiles, de remorques et semi-remorques                     | 65.826                | 304.962 | 1.087.732  | 13.635.148 | 1.313.342 |
| 35   | Fabrication d'autres matériels de transport   | 74.561                | 232.308 | 1.992.036  | 18.052.857 | 1.045.650 |
| 36   | Fabrication de meubles; industries diverses   | 50.886                | 225.422 | 1.424.684  | 6.111.766  | 394.254   |
| 37   | Récupération  | 54.333                | 400.615 | 1.470.143  | 3.408.455  | 773.300   |

|       |  |         |           |            |             |            |
|-------|--|---------|-----------|------------|-------------|------------|
| 40    | Production et distribution d'électricité, de gaz, de vapeur et d'eau chaude                        | 61.778  | 2.116.138 | 10.074.471 | 136.869.394 | 53.975.909 |
| 41    | Captage, épuration et distribution d'eau   | 43.000  | 495.200   | 12.969.571 | 72.693.286  | 24.185.400 |
| 45    | Construction   | 47.856  | 175.604   | 1.660.119  | 7.914.171   | 220.133    |
| 50    | Commerce, entretien et réparation de véhicules automobiles et de motocycles; commerce de détail    | 61.804  | 246.576   | 1.391.012  | 11.267.586  | 341.091    |
| 51    | Commerce de gros et intermédiaires du commerce, à l'exclusion du commerce en véhicules automobiles | 69.636  | 292.026   | 1.762.842  | 8.647.552   | 668.915    |
| 52    | Commerce de détail, à l'exclusion du commerce de véhicules automobiles et motocycles; réparation   | 71.254  | 181.382   | 1.083.431  | 5.215.224   | 152.727    |
| 55    | Hôtels et restaurants  | 60.527  | 175.844   | 2.028.944  | 6.471.346   | 131.781    |
| 60    | Transports terrestres  | 51.667  | 183.891   | 972.973    | 9.204.337   | 315.063    |
| 61    | Transports par eau   | 333.663 | 802.274   | 4.015.824  | 20.612.467  | 664.402    |
| 62    | Transports aériens   | 23.333  | 228.510   | 1.429.545  | 1.662.750   | 481.614    |
| 63    | Services auxiliaires des transports; agences de voyages  | 105.505 | 301.012   | 2.488.981  | 8.742.675   | 1.197.541  |
| 64    | Postes et télécommunications   | 52.904  | 117.777   | 2.496.714  | 55.562.227  | 2.033.357  |
| 65    | Intermédiation financière, à l'exclusion des assurances et des caisses de retraite                 | 55.122  | 334.090   | 68.784.674 | 77.746.992  | 8.704.041  |
| 66    | Assurances et caisses de retraite à l'exclusion des assurances sociales obligatoires               | 63.148  | 97.935    | 11.652.667 | 0           | 374.861    |
| 67    | Auxiliaires financiers et d'assurance  | 51.757  | 157.471   | 7.645.687  | 14.802.067  | 258.563    |
| 70    | Activités immobilières   | 79.153  | 570.723   | 5.493.692  | 53.326.016  | 895.900    |
| 71    | Location de machines et de matériel sans opérateur et d'autres biens mobiliers                     | 58.636  | 271.479   | 5.684.798  | 18.743.917  | 858.031    |
| 72    | Activités informatiques  | 39.628  | 154.957   | 1.006.913  | 8.159.250   | 220.574    |
| 73    | Recherche et développement   | 24.667  | 614.513   | 1.084.000  | 2.676.750   | 700.495    |
| 74    | Autres services fournis principalement aux entreprises   | 67.379  | 286.872   | 4.199.145  | 22.626.934  | 476.088    |
| 75    | Administration publique, services collectifs généraux et sécurité sociale obligatoire              | 43.182  | 651.833   | 15.036.882 | 46.994.000  | 11.086.533 |
| 80    | Éducation  | 53.093  | 152.873   | 849.500    | 0           | 157.048    |
| 85    | Santé et action sociale  | 50.544  | 171.130   | 2.406.292  | 60.820.857  | 129.786    |
| 90    | Assainissement, voirie et gestion des déchets  | 56.000  | 362.794   | 6.955.118  | 43.925.311  | 6.968.846  |
| 91    | Activités associatives diverses  | 71.763  | 537.057   | 814.667    | 7.629.000   | 325.395    |
| 92    | Activités récréatives, culturelles et sportives  | 60.952  | 233.795   | 1.778.494  | 19.734.500  | 241.679    |
| 93    | Autres services  | 48.594  | 151.259   | 1.091.743  | 11.241.000  | 94.035     |
| 95    | Activités des ménages en tant qu'employeurs de personnel domestique                                | 53.391  | 177.800   | 0          | 0           | 55.438     |
| 96    | Activités indifférenciées des ménages en tant que producteurs de biens pour usage propre           | 64.409  | 38.000    | 0          | 0           | 64.191     |
| 99    | Organismes extra-territoriaux  | 0       | 327.875   | 18.710.370 | 14.428.571  | 10.587.052 |
| TOTAL |  | 79.656  | 264.811   | 4.133.524  | 15.887.961  | 452.448    |

Note: Les types d'entreprises sont: A: indépendants, B: petites sociétés, C: sociétés moyennes, D: grandes sociétés. Source: CeFiP et BNB (10 décembre 2007).

| Tableau 8: Montant de crédit prélevé (2007 Q3) |   | Type d'entreprise (1000 €) |           |         |           |           |
|--|---|----------------------------|-----------|---------|-----------|-----------|
| Code NACE                                      | Secteurs  | A                          | B         | C       | D         | TOTAL     |
| 01   | Culture de céréales et horticulture   | 4.137.038                  | 1.072.018 | 77.624  | 43.139    | 5.329.819 |
| 02   | Sylviculture, exploitation forestière et services annexes   | 20.228                     | 47.364    | 0       | 0         | 67.592    |
| 05   | Pêche, aquaculture et services annexes  | 2.814                      | 50.486    | 0       | 1.022     | 54.322    |
| 10   | Extraction de houille, de lignite et de tourbe  | 534                        | 1.340     | 1.505   | 55.056    | 58.435    |
| 11   | Extraction de pétrole brut et de gaz naturel et services annexes  | 300                        | 724       | 1.063   | 0         | 2.087     |
| 12   | Extraction de minerais d'uranium et de thorium  | 192                        | 239       | 0       | 0         | 431       |
| 13   | Extraction de minerais métalliques  | 45                         | 0         | 0       | 0         | 45        |
| 14   | Autres industries extractives   | 495                        | 36.154    | 31.856  | 46.727    | 115.232   |
| 15   | Industries alimentaires   | 244.983                    | 599.321   | 440.760 | 1.486.024 | 2.771.088 |
| 16   | Industrie du tabac  | 0                          | 1.458     | 10.929  | 12.261    | 24.648    |
| 17   | Industrie textile   | 9.148                      | 116.159   | 203.421 | 211.150   | 539.878   |
| 18   | Industrie de l'habillement et des fourrures   | 4.499                      | 59.138    | 47.450  | 9.360     | 120.447   |
| 19   | Industrie du cuir et de la chaussure  | 1.106                      | 7.401     | 10.350  | 2.884     | 21.741    |
| 20   | Travail du bois et fabrication d'articles en bois, liège, vannerie ou sparterie à l'exclusion des meubles | 25.284                     | 165.433   | 112.798 | 96.587    | 400.102   |
| 21   | Fabrication de pâte à papier, de papier et d'articles en papier   | 691                        | 50.709    | 98.515  | 113.575   | 263.490   |
| 22   | Edition, imprimerie, reproduction   | 29.831                     | 365.905   | 188.052 | 225.705   | 809.493   |
| 23   | Cokéfaction, raffinage et industries nucléaires   | 325                        | 650       | 10.400  | 9.747     | 21.122    |
| 24   | Fabrication de produits chimiques   | 3.851                      | 96.433    | 256.365 | 2.281.822 | 2.638.471 |
| 25   | Fabrication de produits en caoutchouc et en matières plastiques   | 2.263                      | 108.753   | 166.553 | 294.793   | 572.362   |
| 26   | Fabrication d'autres produits minéraux non métalliques  | 7.939                      | 224.100   | 230.577 | 137.396   | 600.012   |
| 27   | Métallurgie   | 2.394                      | 25.840    | 71.361  | 288.019   | 387.614   |
| 28   | Travail des métaux  | 41.405                     | 591.351   | 277.356 | 297.602   | 1.207.714 |
| 29   | Fabrication de machines et équipements  | 10.860                     | 203.431   | 261.139 | 368.217   | 843.647   |
| 30   | Fabrication de machines de bureau et de matériel informatique   | 933                        | 5.459     | 869     | 0         | 7.261     |
| 31   | Fabrication de machines et appareils électriques  | 2.465                      | 60.828    | 68.166  | 48.764    | 180.223   |
| 32   | Fabrication d'équipements de radio, télévision et communication   | 893                        | 12.000    | 20.611  | 50.942    | 84.446    |
| 33   | Fabrication d'instruments médicaux, de précision, d'optique et d'horlogerie                               | 8.057                      | 74.437    | 27.470  | 4.643     | 114.607   |
| 34   | Construction et assemblage de véhicules automobiles, de remorques et semi-remorques                       | 4.293                      | 53.355    | 45.984  | 185.638   | 289.270   |
| 35   | Fabrication d'autres matériels de transport   | 2.691                      | 23.560    | 35.019  | 71.816    | 133.086   |
| 36   | Fabrication de meubles; industries diverses   | 30.897                     | 215.671   | 126.271 | 148.703   | 521.542   |
| 37   | Récupération  | 1.469                      | 57.327    | 44.051  | 48.139    | 150.986   |

|              |  |                   |                   |                   |                   |                    |
|--------------|--|-------------------|-------------------|-------------------|-------------------|--------------------|
| 40           | Production et distribution d'électricité, de gaz, de vapeur et d'eau chaude                        | 501               | 66.131            | 77.861            | 3.145.651         | 3.290.144          |
| 41           | Captage, épuration et distribution d'eau   | 43                | 4.784             | 86.024            | 469.090           | 559.941            |
| 45           | Construction   | 452.625           | 2.988.367         | 963.789           | 495.662           | 4.900.443          |
| 50           | Commerce, entretien et réparation de véhicules automobiles et de motocycles; commerce de détail    | 300.899           | 1.652.690         | 590.594           | 723.358           | 3.267.541          |
| 51           | Commerce de gros et intermédiaires du commerce, à l'exclusion du commerce en véhicules automobiles | 336.231           | 3.969.370         | 2.466.857         | 5.068.767         | 11.841.225         |
| 52           | Commerce de détail, à l'exclusion du commerce de véhicules automobiles et motocycles; réparation   | 1.298.140         | 3.604.588         | 313.167           | 458.181           | 5.674.076          |
| 55           | Hôtels et restaurants  | 612.099           | 1.570.419         | 142.982           | 109.420           | 2.434.920          |
| 60           | Transports terrestres  | 79.682            | 863.892           | 341.059           | 525.268           | 1.809.901          |
| 61           | Transports par eau   | 332.850           | 113.663           | 41.495            | 189.343           | 677.351            |
| 62           | Transports aériens   | 99                | 10.681            | 8.928             | 6.030             | 25.738             |
| 63           | Services auxiliaires des transports; agences de voyages  | 13.781            | 389.442           | 816.689           | 880.220           | 2.100.132          |
| 64           | Postes et télécommunications   | 6.090             | 51.723            | 42.794            | 179.629           | 280.236            |
| 65           | Intermédiation financière, à l'exclusion des assurances et des caisses de retraite                 | 20.462            | 733.346           | 13.511.512        | 5.996.165         | 20.261.485         |
| 66           | Assurances et caisses de retraite à l'exclusion des assurances sociales obligatoires               | 5.432             | 2.605             | 5.146             | 0                 | 13.183             |
| 67           | Auxiliaires financiers et d'assurance  | 63.270            | 552.178           | 146.420           | 62.815            | 824.683            |
| 70           | Activités immobilières   | 51.627            | 9.134.895         | 3.162.157         | 2.692.643         | 15.041.322         |
| 71           | Location de machines et de matériel sans opérateur et d'autres biens mobiliers                     | 19.832            | 350.783           | 518.128           | 385.099           | 1.273.842          |
| 72           | Activités informatiques  | 12.894            | 483.668           | 98.411            | 64.767            | 659.740            |
| 73           | Recherche et développement   | 131               | 30.644            | 4.183             | 3.086             | 38.044             |
| 74           | Autres services fournis principalement aux entreprises   | 736.326           | 7.053.798         | 3.154.559         | 4.358.366         | 15.303.049         |
| 75           | Administration publique, services collectifs généraux et sécurité sociale obligatoire              | 278               | 7.178             | 219.392           | 182.333           | 409.181            |
| 80           | Éducation  | 2.649             | 39.875            | 6.807             | 0                 | 49.331             |
| 85           | Santé et action sociale  | 568.681           | 1.819.174         | 122.126           | 297.155           | 2.807.136          |
| 90           | Assainissement, voirie et gestion des déchets  | 668               | 66.721            | 367.941           | 1.071.044         | 1.506.374          |
| 91           | Activités associatives diverses  | 5.899             | 23.152            | 1.610             | 7.628             | 38.289             |
| 92           | Activités récréatives, culturelles et sportives  | 79.801            | 608.782           | 123.848           | 67.834            | 880.265            |
| 93           | Autres services  | 191.729           | 368.097           | 28.551            | 86                | 588.463            |
| 95           | Activités des ménages en tant qu'employeurs de personnel domestique                                | 14.319            | 904               | 0                 | 0                 | 15.223             |
| 96           | Activités indifférenciées des ménages en tant que producteurs de biens pour usage propre           | 1.440.485         | 5.792             | 0                 | 0                 | 1.446.277          |
| 99           | Organismes extra-territoriaux  | 0                 | 7.505             | 295.657           | 21.016            | 324.178            |
| <b>TOTAL</b> |  | <b>11.245.446</b> | <b>40.901.891</b> | <b>30.525.202</b> | <b>34.000.387</b> | <b>116.672.926</b> |

Note: Les types d'entreprises sont: A: indépendants, B: petites sociétés, C: sociétés moyennes, D: grandes sociétés.

Source: CefIP et BNB (10 décembre 2007).

| Tableau 9: Montant de crédit prélevé (2007 Q3) |   | Type d'entreprise (%) |       |       |              |              |
|--|---|-----------------------|-------|-------|--------------|--------------|
| Code NACE                                      | Secteurs  | A                     | B     | C     | D            | TOTAL        |
| 01   | Culture de céréales et horticulture   | <b>36,79%</b>         | 2,62% | 0,25% | 0,13%        | <b>4,57%</b> |
| 02   | Sylviculture, exploitation forestière et services annexes   | 0,18%                 | 0,12% | 0%    | 0%           | 0,06%        |
| 05   | Pêche, aquaculture et services annexes  | 0,03%                 | 0,12% | 0%    | 0%           | 0,05%        |
| 10   | Extraction de houille, de lignite et de tourbe  | 0%                    | 0%    | 0,00% | 0,16%        | 0,05%        |
| 11   | Extraction de pétrole brut et de gaz naturel et services annexes  | 0%                    | 0%    | 0,00% | 0%           | 0%           |
| 12   | Extraction de minerais d'uranium et de thorium  | 0%                    | 0%    | 0%    | 0%           | 0%           |
| 13   | Extraction de minerais métalliques  | 0%                    | 0%    | 0%    | 0%           | 0%           |
| 14   | Autres industries extractives   | 0%                    | 0,09% | 0,10% | 0,14%        | 0,10%        |
| 15   | Industries alimentaires   | 2,18%                 | 1,47% | 1,44% | 4,37%        | 2,38%        |
| 16   | Industrie du tabac  | 0%                    | 0,00% | 0,04% | 0,04%        | 0,02%        |
| 17   | Industrie textile   | 0,08%                 | 0,28% | 0,67% | 0,62%        | 0,46%        |
| 18   | Industrie de l'habillement et des fourrures   | 0,04%                 | 0,14% | 0,16% | 0,03%        | 0,10%        |
| 19   | Industrie du cuir et de la chaussure  | 0,01%                 | 0,02% | 0,03% | 0%           | 0,02%        |
| 20   | Travail du bois et fabrication d'articles en bois, liège, vannerie ou sparterie à l'exclusion des meubl | 0,22%                 | 0,40% | 0,37% | 0,28%        | 0,34%        |
| 21   | Fabrication de pâte à papier, de papier et d'articles en papier   | 0,01%                 | 0,12% | 0,32% | 0,33%        | 0,23%        |
| 22   | Edition, imprimerie, reproduction   | 0,27%                 | 0,89% | 0,62% | 0,66%        | 0,69%        |
| 23   | Cokéfaction, raffinage et industries nucléaires   | 0%                    | 0%    | 0%    | 0,03%        | 0,02%        |
| 24   | Fabrication de produits chimiques   | 0,03%                 | 0,24% | 0,84% | <b>6,71%</b> | 2,26%        |
| 25   | Fabrication de produits en caoutchouc et en matières plastiques   | 0,02%                 | 0,27% | 0,55% | 0,87%        | 0,49%        |
| 26   | Fabrication d'autres produits minéraux non métalliques  | 0,07%                 | 0,55% | 0,76% | 0,40%        | 0,51%        |
| 27   | Métallurgie   | 0,02%                 | 0,06% | 0,23% | 0,85%        | 0,33%        |
| 28   | Travail des métaux  | 0,37%                 | 1,45% | 0,91% | 0,88%        | 1,04%        |
| 29   | Fabrication de machines et équipements  | 0,10%                 | 0,50% | 0,86% | 1,08%        | 0,72%        |
| 30   | Fabrication de machines de bureau et de matériel informatique   | 0,01%                 | 0,01% | 0%    | 0%           | 0,01%        |
| 31   | Fabrication de machines et appareils électriques  | 0,02%                 | 0,15% | 0,22% | 0,14%        | 0,15%        |
| 32   | Fabrication d'équipements de radio, télévision et communication   | 0,01%                 | 0,03% | 0,07% | 0,15%        | 0,07%        |
| 33   | Fabrication d'instruments médicaux, de précision, d'optique et d'horlogerie                             | 0,07%                 | 0,18% | 0,09% | 0,01%        | 0,10%        |
| 34   | Construction et assemblage de véhicules automobiles, de remorques et semi-remorques                     | 0,04%                 | 0,13% | 0,15% | 0,55%        | 0,25%        |
| 35   | Fabrication d'autres matériels de transport   | 0,02%                 | 0,06% | 0,11% | 0,21%        | 0,11%        |
| 36   | Fabrication de meubles; industries diverses   | 0,27%                 | 0,53% | 0,41% | 0,44%        | 0,45%        |
| 37   | Récupération  | 0,01%                 | 0,14% | 0,14% | 0,14%        | 0,13%        |

|       |  |               |               |               |               |               |
|-------|--|---------------|---------------|---------------|---------------|---------------|
| 40    | Production et distribution d'électricité, de gaz, de vapeur et d'eau chaude                        | 0%            | 0,16%         | 0,26%         | <b>9,25%</b>  | 2,82%         |
| 41    | Captage, épuration et distribution d'eau   | 0%            | 0,01%         | 0,28%         | 1,38%         | 0,48%         |
| 45    | Construction   | 4,02%         | <b>7,31%</b>  | 3,16%         | 1,46%         | 4,20%         |
| 50    | Commerce, entretien et réparation de véhicules automobiles et de motocycles; commerce de détail    | 2,68%         | 4,04%         | 1,93%         | 2,13%         | 2,80%         |
| 51    | Commerce de gros et intermédiaires du commerce, à l'exclusion du commerce en véhicules automobiles | 2,99%         | <b>9,70%</b>  | <b>8,08%</b>  | <b>14,91%</b> | <b>10,15%</b> |
| 52    | Commerce de détail, à l'exclusion du commerce de véhicules automobiles et motocycles; réparation   | <b>11,54%</b> | <b>8,81%</b>  | 1,03%         | 1,35%         | <b>4,86%</b>  |
| 55    | Hôtels et restaurants  | <b>5,44%</b>  | 3,84%         | 0,47%         | 0,32%         | 2,09%         |
| 60    | Transports terrestres  | 0,71%         | 2,11%         | 1,12%         | 1,54%         | 1,55%         |
| 61    | Transports par eau   | 2,96%         | 0,28%         | 0,14%         | 0,56%         | 0,58%         |
| 62    | Transports aériens   | 0%            | 0,03%         | 0,03%         | 0,02%         | 0,02%         |
| 63    | Services auxiliaires des transports; agences de voyages  | 0,12%         | 0,95%         | 2,68%         | 2,59%         | 1,80%         |
| 64    | Postes et télécommunications   | 0,05%         | 0,13%         | 0,14%         | 0,53%         | 0,24%         |
| 65    | Intermédiation financière, à l'exclusion des assurances et des caisses de retraite                 | 0,18%         | 1,79%         | <b>44,26%</b> | <b>17,64%</b> | <b>17,37%</b> |
| 66    | Assurances et caisses de retraite à l'exclusion des assurances sociales obligatoires               | 0,05%         | 0%            | 0,02%         | 0%            | 0,01%         |
| 67    | Auxiliaires financiers et d'assurance  | 0,56%         | 1,35%         | 0,48%         | 0,18%         | 0,71%         |
| 70    | Activités immobilières   | 0,46%         | <b>22,33%</b> | <b>10,36%</b> | <b>7,92%</b>  | <b>12,89%</b> |
| 71    | Location de machines et de matériel sans opérateur et d'autres biens mobiliers                     | 0,18%         | 0,86%         | 1,70%         | 1,13%         | 1,09%         |
| 72    | Activités informatiques  | 0,11%         | 1,18%         | 0,32%         | 0,19%         | 0,57%         |
| 73    | Recherche et développement   | 0%            | 0,07%         | 0,01%         | 0,01%         | 0,03%         |
| 74    | Autres services fournis principalement aux entreprises   | <b>6,55%</b>  | <b>17,25%</b> | <b>10,33%</b> | <b>12,82%</b> | <b>13,12%</b> |
| 75    | Administration publique, services collectifs généraux et sécurité sociale obligatoire              | 0%            | 0,02%         | 0,72%         | 0,54%         | 0,35%         |
| 80    | Éducation  | 0,02%         | 0,10%         | 0,02%         | 0%            | 0,04%         |
| 85    | Santé et action sociale  | <b>5,06%</b>  | 4,45%         | 0,40%         | 0,87%         | 2,41%         |
| 90    | Assainissement, voirie et gestion des déchets  | 0,01%         | 0,16%         | 1,21%         | 3,15%         | 1,29%         |
| 91    | Activités associatives diverses  | 0,05%         | 0,06%         | 0%            | 0,02%         | 0,03%         |
| 92    | Activités récréatives, culturelles et sportives  | 0,71%         | 1,49%         | 0,41%         | 0,20%         | 0,75%         |
| 93    | Autres services  | 1,70%         | 0,90%         | 0,09%         | 0%            | 0,50%         |
| 95    | Activités des ménages en tant qu'employeurs de personnel domestique                                | 0,13%         | 0%            | 0%            | 0%            | 0,01%         |
| 96    | Activités indifférenciées des ménages en tant que producteurs de biens pour usage propre           | <b>12,81%</b> | 0,01%         | 0%            | 0%            | 1,24%         |
| 99    | Organismes extra-territoriaux  | 0%            | 0,02%         | 0,97%         | 0%            | 0,28%         |
| TOTAL |  | 100%          | 100%          | 100%          | 100%          | 100%          |

Note: Les types d'entreprises sont: A: indépendants, B: petites sociétés, C: sociétés moyennes, D: grandes sociétés. Les chiffres sectoriels imprimés en gras représentent au minimum 5% du montant total (dernière ligne). Source: CeFIP et BNB (10 décembre 2007).

| Tableau 10: Croissance annuelle (%) du montant prélevé (2007 Q3) |   | Type d'entreprise (%) |         |          |          |         |
|--|---|-----------------------|---------|----------|----------|---------|
| Code NACE  | Secteurs  | A                     | B       | C        | D        | TOTAL   |
| 01   | Culture de céréales et horticulture   | 2,56%                 | 12,62%  | -4,10%   | 12,43%   | 4,40%   |
| 02   | Sylviculture, exploitation forestière et services annexes   | 13,52%                | 10,70%  | -100%    | .        | 11,50%  |
| 05   | Pêche, aquaculture et services annexes  | -1,88%                | -8,51%  | .        | -17,11%  | -8,37%  |
| 10   | Extraction de houille, de lignite et de tourbe  | -11,74%               | -5,30%  | -17,31%  | -53,32%  | -52,01% |
| 11   | Extraction de pétrole brut et de gaz naturel et services annexes  | -21,47%               | 22,09%  | -19,04%  | .        | -8,78%  |
| 12   | Extraction de minerais d'uranium et de thorium  | -30,69%               | -9,13%  | .        | .        | -20,19% |
| 13   | Extraction de minerais métalliques  | -13,46%               | .       | .        | .        | -13,46% |
| 14   | Autres industries extractives   | 22,22%                | 6,60%   | -9,77%   | 5,16%    | 1,03%   |
| 15   | Industries alimentaires   | -5,63%                | 9,42%   | 6,55%    | 11,05%   | 8,28%   |
| 16   | Industrie du tabac  | -100%                 | -44,60% | -7,90%   | 187,14%  | 31,16%  |
| 17   | Industrie textile   | 2,30%                 | -5,43%  | 10,93%   | -19,81%  | -6,67%  |
| 18   | Industrie de l'habillement et des fourrures   | -7,06%                | -13,63% | -19,18%  | -32,29%  | -17,42% |
| 19   | Industrie du cuir et de la chaussure  | -3,57%                | -7,72%  | -8,54%   | 1349,25% | 5,12%   |
| 20   | Travail du bois et fabrication d'articles en bois, liège, vannerie ou sparterie à l'exclusion des meubles | 2,98%                 | 4,10%   | -12,70%  | 27,14%   | 2,95%   |
| 21   | Fabrication de pâte à papier, de papier et d'articles en papier   | -19,56%               | -2,28%  | -7,98%   | 2,45%    | -2,65%  |
| 22   | Edition, imprimerie, reproduction   | 14,52%                | 4,57%   | 4,32%    | 8,93%    | 6,03%   |
| 23   | Cokéfaction, raffinage et industries nucléaires   | -4,13%                | -30,33% | 4179,84% | -38,69%  | 21,29%  |
| 24   | Fabrication de produits chimiques   | -0,08%                | 1,12%   | 2,89%    | 14,69%   | 12,85%  |
| 25   | Fabrication de produits en caoutchouc et en matières plastiques   | -19,89%               | 2,81%   | 25,13%   | 24,99%   | 19,85%  |
| 26   | Fabrication d'autres produits minéraux non métalliques  | 3,68%                 | 20,19%  | 9,44%    | -55,42%  | -15,85% |
| 27   | Métallurgie   | -2,29%                | -3,89%  | 27,41%   | -21,42%  | -14,22% |
| 28   | Travail des métaux  | 2,02%                 | 5,23%   | 4,96%    | 35,35%   | 11,14%  |
| 29   | Fabrication de machines et équipements  | 10,28%                | -1,56%  | 13,07%   | 27,08%   | 14,44%  |
| 30   | Fabrication de machines de bureau et de matériel informatique   | -28,06%               | 19,53%  | -63,47%  | .        | -11,91% |
| 31   | Fabrication de machines et appareils électriques  | -15,99%               | 1,43%   | -6,81%   | -54,10%  | -25,62% |
| 32   | Fabrication d'équipements de radio, télévision et communication   | 2,76%                 | -2,53%  | -8,67%   | 51,81%   | 21,85%  |
| 33   | Fabrication d'instruments médicaux, de précision, d'optique et d'horlogerie                               | -13,25%               | 8,95%   | 13,63%   | -54,13%  | 2,41%   |
| 34   | Construction et assemblage de véhicules automobiles, de remorques et semi-remorques                       | -13,01%               | 8,29%   | -8,19%   | -31,40%  | -22,84% |
| 35   | Fabrication d'autres matériels de transport   | 16,04%                | 7,45%   | 32,45%   | 14,04%   | 17,09%  |
| 36   | Fabrication de meubles; industries diverses   | -1,22%                | 0,04%   | 7,37%    | -10,64%  | -1,76%  |
| 37   | Récupération  | -17,19%               | -3,06%  | 2,74%    | -12,25%  | -4,83%  |

|       |   |         |         |         |         |         |
|-------|---|---------|---------|---------|---------|---------|
| 40    | Production et distribution d'électricité, de gaz, de vapeur et d'eau chaude   | 13,86%  | 17,57%  | -20,93% | 10,90%  | 9,98%   |
| 41    | Captage, épuration et distribution d'eau  | -8,51%  | -16,54% | -20,95% | 15,60%  | 7,60%   |
| 45    | Construction  | 6,79%   | 11,94%  | 24,93%  | -12,29% | 10,62%  |
| 50    | Commerce, entretien et réparation de véhicules automobiles et de motocycles; commerce de détail de carburants           | -2,69%  | 5,68%   | 12,57%  | 36,65%  | 11,63%  |
| 51    | Commerce de gros et intermédiaires du commerce, à l'exclusion du commerce en véhicules automobiles et motocycles        | 0,05%   | 4,76%   | 11,50%  | 22,77%  | 13,14%  |
| 52    | Commerce de détail, à l'exclusion du commerce de véhicules automobiles et motocycles; réparation d'articles domestiques | -4,99%  | 7,44%   | 10,43%  | -3,51%  | 3,55%   |
| 55    | Hôtels et restaurants   | -2,43%  | 5,63%   | -1,62%  | 58,07%  | 4,56%   |
| 60    | Transports terrestres   | -5,78%  | 1,00%   | 7,26%   | 0,71%   | 1,71%   |
| 61    | Transports par eau  | 13,28%  | 19,11%  | 67,76%  | 64,98%  | 28,10%  |
| 62    | Transports aériens  | -58,40% | 43,58%  | 93,54%  | -29,65% | 23,38%  |
| 63    | Services auxiliaires des transports; agences de voyages   | 8,21%   | 6,86%   | 3,90%   | -19,66% | -7,03%  |
| 64    | Postes et télécommunications  | 18,83%  | 10,29%  | -62,78% | -24,46% | -30,77% |
| 65    | Intermédiation financière, à l'exclusion des assurances et des caisses de retraite                                      | -18,16% | -5,93%  | 131,60% | 46,49%  | 88,80%  |
| 66    | Assurances et caisses de retraite à l'exclusion des assurances sociales obligatoires                                    | 13,71%  | 82,04%  | 59,47%  | -100%   | 39,71%  |
| 67    | Auxiliaires financiers et d'assurance   | -8,36%  | 6,83%   | -18,70% | -38,22% | -4,96%  |
| 70    | Activités immobilières  | -7,85%  | 10,44%  | -2,89%  | -10,34% | 3,12%   |
| 71    | Location de machines et de matériel sans opérateur et d'autres biens mobiliers  | -3,53%  | 5,92%   | 10,66%  | 9,43%   | 8,70%   |
| 72    | Activités informatiques   | 5,62%   | 12,76%  | 40,73%  | 33,57%  | 17,90%  |
| 73    | Recherche et développement  | -11,49% | 20,79%  | -30,50% | 27,36%  | 12,03%  |
| 74    | Autres services fournis principalement aux entreprises  | -5,84%  | 20,98%  | 34,70%  | 33,45%  | 25,22%  |
| 75    | Administration publique, services collectifs généraux et sécurité sociale obligatoire                                   | 6,51%   | 256,23% | -0,50%  | 7,08%   | 4,11%   |
| 80    | Éducation   | 3,88%   | 10,78%  | 40,00%  | .       | 13,65%  |
| 85    | Santé et action sociale   | -6,38%  | 5,33%   | 22,39%  | 10,79%  | 3,87%   |
| 90    | Assainissement, voirie et gestion des déchets   | 190,43% | 10,02%  | 4,81%   | 6,35%   | 6,16%   |
| 91    | Activités associatives diverses   | 14,97%  | 45,15%  | .       | -7,60%  | 30,52%  |
| 92    | Activités récréatives, culturelles et sportives   | -3,05%  | 8,18%   | 12,11%  | -29,74% | 3,31%   |
| 93    | Autres services   | -1,11%  | 12,09%  | 12,45%  | -50,29% | 7,42%   |
| 95    | Activités des ménages en tant qu'employeurs de personnel domestique   | -19,53% | -3,83%  | .       | .       | -18,74% |
| 96    | Activités indifférenciées des ménages en tant que producteurs de biens pour usage propre                                | 6,71%   | 3,32%   | .       | .       | 6,69%   |
| 99    | Organismes extra-territoriaux   | .       | 111,47% | 47,30%  | -37,13% | 36,39%  |
| TOTAL |   | 0,5%    | 9,7%    | 43,4%   | 14,2%   | 17,2%   |

Note: Les types d'entreprises sont: A: indépendants, B: petites sociétés, C: sociétés moyennes, D: grandes sociétés.

Source: CeFiP et BNB (10 décembre 2007).

| Tableau 11: Montant moyen prélevé (2007 Q3) |   | Type d'entreprise (€) |         |           |            |           |
|---|---|-----------------------|---------|-----------|------------|-----------|
| Code NACE                                   | Secteurs  | A                     | B       | C         | D          | TOTAL     |
| 01  | Culture de céréales et horticulture   | 98.856                | 236.910 | 1.124.986 | 7.189.833  | 114.746   |
| 02  | Sylviculture, exploitation forestière et services annexes   | 73.025                | 196.531 | 0         | 0          | 130.235   |
| 05  | Pêche, aquaculture et services annexes  | 44.667                | 560.956 | 0         | 1.022.000  | 352.740   |
| 10  | Extraction de houille, de lignite et de tourbe  | 76.286                | 335.000 | 752.500   | 55.056.000 | 4.173.929 |
| 11  | Extraction de pétrole brut et de gaz naturel et services annexes  | 30.000                | 241.333 | 1.063.000 | 0          | 149.071   |
| 12  | Extraction de minerais d'uranium et de thorium  | 38.400                | 239.000 | 0         | 0          | 71.833    |
| 13  | Extraction de minerais métalliques  | 45.000                | 0       | 0         | 0          | 45.000    |
| 14  | Autres industries extractives   | 55.000                | 384.617 | 995.500   | 3.115.133  | 768.213   |
| 15  | Industries alimentaires   | 65.980                | 223.878 | 1.381.693 | 4.658.382  | 394.293   |
| 16  | Industrie du tabac  | 0                     | 132.545 | 1.366.125 | 1.751.571  | 948.000   |
| 17  | Industrie textile   | 59.791                | 206.321 | 1.059.484 | 2.672.785  | 546.989   |
| 18  | Industrie de l'habillement et des fourrures   | 36.577                | 203.924 | 895.283   | 1.560.000  | 255.184   |
| 19  | Industrie du cuir et de la chaussure  | 33.515                | 154.188 | 796.154   | 2.884.000  | 228.853   |
| 20  | Travail du bois et fabrication d'articles en bois, liège, vannerie ou sparterie à l'exclusion des meubles | 52.785                | 232.024 | 980.852   | 2.099.717  | 295.715   |
| 21  | Fabrication de pâte à papier, de papier et d'articles en papier   | 62.818                | 311.098 | 1.669.746 | 3.785.833  | 1.001.863 |
| 22  | Edition, imprimerie, reproduction   | 49.885                | 179.014 | 1.099.719 | 5.642.625  | 283.734   |
| 23  | Cokéfaction, raffinage et industries nucléaires   | 36.111                | 162.500 | 5.200.000 | 974.700    | 844.880   |
| 24  | Fabrication de produits chimiques   | 93.927                | 361.172 | 1.755.925 | 11.023.295 | 3.991.635 |
| 25  | Fabrication de produits en caoutchouc et en matières plastiques   | 48.149                | 292.347 | 951.731   | 4.832.672  | 873.835   |
| 26  | Fabrication d'autres produits minéraux non métalliques  | 41.135                | 292.941 | 1.072.451 | 1.493.435  | 474.318   |
| 27  | Métallurgie   | 46.941                | 369.143 | 1.877.921 | 4.721.623  | 1.761.882 |
| 28  | Travail des métaux  | 46.108                | 205.616 | 797.000   | 3.270.352  | 286.664   |
| 29  | Fabrication de machines et équipements  | 58.075                | 239.895 | 1.052.980 | 4.602.713  | 618.963   |
| 30  | Fabrication de machines de bureau et de matériel informatique   | 58.313                | 165.424 | 144.833   | 0          | 129.661   |
| 31  | Fabrication de machines et appareils électriques  | 38.516                | 225.289 | 841.556   | 1.806.074  | 407.744   |
| 32  | Fabrication d'équipements de radio, télévision et communication   | 59.533                | 214.286 | 1.030.550 | 3.183.875  | 789.215   |
| 33  | Fabrication d'instruments médicaux, de précision, d'optique et d'horlogerie                               | 47.958                | 166.526 | 947.241   | 331.643    | 174.175   |
| 34  | Construction et assemblage de véhicules automobiles, de remorques et semi-remorques                       | 49.919                | 252.867 | 821.143   | 6.875.481  | 761.237   |
| 35  | Fabrication d'autres matériels de transport   | 65.634                | 181.231 | 1.250.679 | 10.259.429 | 646.049   |
| 36  | Fabrication de meubles; industries diverses   | 50.403                | 183.550 | 928.463   | 3.163.894  | 264.608   |
| 37  | Récupération  | 54.407                | 314.984 | 1.048.833 | 2.188.136  | 553.062   |

|       |   |         |           |            |            |            |
|-------|---|---------|-----------|------------|------------|------------|
| 40    | Production et distribution d'électricité, de gaz, de vapeur et d'eau chaude   | 55.667  | 2.280.379 | 4.580.059  | 95.322.758 | 37.388.000 |
| 41    | Captage, épuration et distribution d'eau  | 43.000  | 478.400   | 12.289.143 | 67.012.857 | 22.397.640 |
| 45    | Construction  | 41.968  | 138.120   | 1.115.497  | 2.417.863  | 146.326    |
| 50    | Commerce, entretien et réparation de véhicules automobiles et de motocycles; commerce de détail de carburants           | 52.367  | 194.366   | 971.372    | 4.465.173  | 217.560    |
| 51    | Commerce de gros et intermédiaires du commerce, à l'exclusion du commerce en véhicules automobiles et motocycles        | 60.604  | 217.631   | 1.033.455  | 5.329.934  | 436.543    |
| 52    | Commerce de détail, à l'exclusion du commerce de véhicules automobiles et motocycles; réparation d'articles domestiques | 53.593  | 154.372   | 688.279    | 2.633.224  | 117.717    |
| 55    | Hôtels et restaurants   | 56.472  | 157.752   | 1.606.539  | 4.208.462  | 116.453    |
| 60    | Transports terrestres   | 46.327  | 153.991   | 706.126    | 5.359.878  | 228.783    |
| 61    | Transports par eau  | 290.192 | 676.565   | 2.440.882  | 12.622.867 | 502.859    |
| 62    | Transports aériens  | 16.500  | 217.980   | 811.636    | 1.507.500  | 367.686    |
| 63    | Services auxiliaires des transports; agences de voyages   | 48.696  | 244.011   | 1.899.277  | 5.606.497  | 851.635    |
| 64    | Postes et télécommunications  | 48.720  | 104.702   | 1.222.686  | 8.164.955  | 414.550    |
| 65    | Intermédiation financière, à l'exclusion des assurances et des caisses de retraite                                      | 46.931  | 289.060   | 48.954.754 | 49.148.893 | 6.010.527  |
| 66    | Assurances et caisses de retraite à l'exclusion des assurances sociales obligatoires                                    | 67.062  | 84.032    | 1.715.333  | 0          | 114.635    |
| 67    | Auxiliaires financiers et d'assurance   | 45.290  | 131.596   | 2.185.373  | 4.187.667  | 145.319    |
| 70    | Activités immobilières  | 70.529  | 470.556   | 3.972.559  | 43.429.726 | 716.151    |
| 71    | Location de machines et de matériel sans opérateur et d'autres biens mobiliers  | 54.634  | 233.855   | 4.753.468  | 10.697.194 | 634.383    |
| 72    | Activités informatiques   | 36.631  | 132.803   | 537.765    | 3.238.350  | 157.193    |
| 73    | Recherche et développement  | 21.833  | 403.211   | 597.571    | 771.500    | 409.075    |
| 74    | Autres services fournis principalement aux entreprises  | 59.276  | 245.940   | 2.622.244  | 16.023.404 | 359.412    |
| 75    | Administration publique, services collectifs généraux et sécurité sociale obligatoire                                   | 25.273  | 598.167   | 12.905.412 | 36.466.600 | 9.092.911  |
| 80    | Éducation   | 49.056  | 126.990   | 680.700    | 0          | 130.505    |
| 85    | Santé et action sociale   | 42.388  | 153.400   | 1.878.862  | 42.450.714 | 110.748    |
| 90    | Assainissement, voirie et gestion des déchets   | 51.385  | 280.340   | 5.410.897  | 23.800.978 | 4.138.390  |
| 91    | Activités associatives diverses   | 63.430  | 330.743   | 536.667    | 7.628.000  | 229.275    |
| 92    | Activités récréatives, culturelles et sportives   | 53.414  | 211.309   | 1.391.551  | 8.479.250  | 196.839    |
| 93    | Autres services   | 43.289  | 135.729   | 815.743    | 86.000     | 81.993     |
| 95    | Activités des ménages en tant qu'employeurs de personnel domestique   | 47.890  | 180.800   | 0          | 0          | 50.076     |
| 96    | Activités indifférenciées des ménages en tant que producteurs de biens pour usage propre                                | 58.887  | 28.532    | 0          | 0          | 58.637     |
| 99    | Organismes extra-territoriaux   | 0       | 312.708   | 10.950.259 | 3.002.286  | 5.589.276  |
| TOTAL |   | 66.042  | 218.486   | 2.783.622  | 9.011.499  | 313.449    |

Note: Les types d'entreprises sont: A: indépendants, B: petites sociétés, C: sociétés moyennes, D: grandes sociétés.

Source: CefiP et BNB (10 décembre 2007).

| Tableau 12: Degré d'utilisation (2007 Q3) |   | Type d'entreprise (%) |       |       |       |       |
|---|---|-----------------------|-------|-------|-------|-------|
| Code NACE                                 | Secteurs  | A                     | B     | C     | D     | TOTAL |
| 01  | Culture de céréales et horticulture   | 78,4%                 | 81,8% | 85,1% | 88,7% | 79,2% |
| 02  | Sylviculture, exploitation forestière et services annexes   | 79,2%                 | 37,1% | 0%    | .     | 43,4% |
| 05  | Pêche, aquaculture et services annexes  | 100%                  | 92,4% | .     | 66,9% | 92,4% |
| 10  | Extraction de houille, de lignite et de tourbe  | 65,9%                 | 79,4% | 94%   | 60,1% | 61,0% |
| 11  | Extraction de pétrole brut et de gaz naturel et services annexes  | 78,5%                 | 100%  | 100%  | .     | 96,2% |
| 12  | Extraction de minerais d'uranium et de thorium  | 85,3%                 | 100%  | .     | .     | 92,9% |
| 13  | Extraction de minerais métalliques  | 86,5%                 | .     | .     | .     | 86,5% |
| 14  | Autres industries extractives   | 95,4%                 | 85,8% | 55,4% | 13,6% | 25,9% |
| 15  | Industries alimentaires   | 90,1%                 | 85,3% | 70,3% | 42,3% | 54,2% |
| 16  | Industrie du tabac  | .                     | 54,5% | 40,5% | 15,9% | 23,1% |
| 17  | Industrie textile   | 87,6%                 | 75,8% | 63,3% | 51,2% | 60,2% |
| 18  | Industrie de l'habillement et des fourrures   | 88,2%                 | 67,1% | 57,7% | 21,2% | 54,9% |
| 19  | Industrie du cuir et de la chaussure  | 100%                  | 83,1% | 100%  | 28,0% | 73,2% |
| 20  | Travail du bois et fabrication d'articles en bois, liège, vannerie ou sparterie à l'exclusion des meubl | 94,1%                 | 77,3% | 66,4% | 49,2% | 65,9% |
| 21  | Fabrication de pâte à papier, de papier et d'articles en papier   | 98,3%                 | 79,7% | 74,4% | 42,0% | 56,4% |
| 22  | Edition, imprimerie, reproduction   | 89,1%                 | 85,3% | 72,1% | 63,4% | 75,0% |
| 23  | Cokéfaction, raffinage et industries nucléaires   | 90,3%                 | 99,4% | 48,6% | 4,7%  | 9,2%  |
| 24  | Fabrication de produits chimiques   | 48,4%                 | 80,7% | 71,3% | 46,4% | 48,9% |
| 25  | Fabrication de produits en caoutchouc et en matières plastiques   | 73,7%                 | 79,2% | 44,5% | 57,1% | 55,5% |
| 26  | Fabrication d'autres produits minéraux non métalliques  | 78,8%                 | 80,4% | 62,5% | 15,4% | 38,7% |
| 27  | Métallurgie   | 82,3%                 | 63,9% | 22,2% | 29,9% | 29,2% |
| 28  | Travail des métaux  | 88,2%                 | 78,6% | 58,1% | 55,0% | 66,5% |
| 29  | Fabrication de machines et équipements  | 82,7%                 | 73,8% | 52,6% | 46,2% | 53,3% |
| 30  | Fabrication de machines de bureau et de matériel informatique   | 96,5%                 | 86,0% | 15,4% | 0%    | 42,7% |
| 31  | Fabrication de machines et appareils électriques  | 100%                  | 71,0% | 39,7% | 39,5% | 47,0% |
| 32  | Fabrication d'équipements de radio, télévision et communication   | 100%                  | 71,6% | 73,4% | 24,2% | 32,9% |
| 33  | Fabrication d'instruments médicaux, de précision, d'optique et d'horlogerie                             | 90,7%                 | 81,1% | 58,3% | 12,8% | 62,2% |
| 34  | Construction et assemblage de véhicules automobiles, de remorques et semi-remorques                     | 75,8%                 | 82,9% | 75,5% | 50,4% | 58,0% |
| 35  | Fabrication d'autres matériels de transport   | 88,0%                 | 78,0% | 62,8% | 56,8% | 61,8% |
| 36  | Fabrication de meubles; industries diverses   | 99,1%                 | 81,4% | 65,2% | 51,8% | 67,1% |
| 37  | Récupération  | 100%                  | 78,6% | 71,3% | 64,2% | 71,5% |

|       |  |       |       |       |       |       |
|-------|--|-------|-------|-------|-------|-------|
| 40    | Production et distribution d'électricité, de gaz, de vapeur et d'eau chaude                        | 90,1% | 100%  | 45%   | 69,6% | 69,3% |
| 41    | Captage, épuration et distribution d'eau   | 100%  | 96,6% | 94,8% | 92,2% | 92,6% |
| 45    | Construction   | 87,7% | 78,7% | 67,2% | 30,6% | 66,5% |
| 50    | Commerce, entretien et réparation de véhicules automobiles et de motocycles; commerce de détail    | 84,7% | 78,8% | 69,8% | 39,6% | 63,8% |
| 51    | Commerce de gros et intermédiaires du commerce, à l'exclusion du commerce en véhicules automobiles | 87,0% | 74,5% | 58,6% | 61,6% | 65,3% |
| 52    | Commerce de détail, à l'exclusion du commerce de véhicules automobiles et motocycles; réparation   | 75,2% | 85,1% | 63,5% | 50,5% | 77,1% |
| 55    | Hôtels et restaurants  | 93,3% | 89,7% | 79,2% | 65,0% | 88,4% |
| 60    | Transports terrestres  | 89,7% | 83,7% | 72,6% | 58,2% | 72,6% |
| 61    | Transports par eau   | 87,0% | 84,3% | 60,8% | 61,2% | 75,7% |
| 62    | Transports aériens   | 70,7% | 95,4% | 56,8% | 90,7% | 76,3% |
| 63    | Services auxiliaires des transports; agences de voyages  | 46,2% | 81,1% | 76,3% | 64,1% | 71,1% |
| 64    | Postes et télécommunications   | 92,1% | 88,9% | 49,0% | 14,7% | 20,4% |
| 65    | Intermédiation financière, à l'exclusion des assurances et des caisses de retraite                 | 85,1% | 86,5% | 71,2% | 63,2% | 69,1% |
| 66    | Assurances et caisses de retraite à l'exclusion des assurances sociales obligatoires               | 100%  | 85,8% | 14,7% | .     | 30,6% |
| 67    | Auxiliaires financiers et d'assurance  | 87,5% | 83,6% | 28,6% | 28,3% | 56,2% |
| 70    | Activités immobilières   | 89,1% | 82,4% | 72,3% | 81,4% | 79,9% |
| 71    | Location de machines et de matériel sans opérateur et d'autres biens mobiliers                     | 93,2% | 86,1% | 83,6% | 57,1% | 73,9% |
| 72    | Activités informatiques  | 92,4% | 85,7% | 53,4% | 39,7% | 71,3% |
| 73    | Recherche et développement   | 88,5% | 65,6% | 55,1% | 28,8% | 58,4% |
| 74    | Autres services fournis principalement aux entreprises   | 88,0% | 85,7% | 62,4% | 70,8% | 75,5% |
| 75    | Administration publique, services collectifs généraux et sécurité sociale obligatoire              | 58,5% | 91,8% | 85,8% | 77,6% | 82,0% |
| 80    | Éducation  | 92,4% | 83,1% | 80,1% | .     | 83,1% |
| 85    | Santé et action sociale  | 83,9% | 89,6% | 78,1% | 69,8% | 85,3% |
| 90    | Assainissement, voirie et gestion des déchets  | 91,8% | 77,3% | 77,8% | 54,2% | 59,4% |
| 91    | Activités associatives diverses  | 88,4% | 61,6% | 66%   | 100%  | 70,5% |
| 92    | Activités récréatives, culturelles et sportives  | 87,6% | 90,4% | 78,2% | 43,0% | 81,4% |
| 93    | Autres services  | 89,1% | 89,7% | 74,7% | 0,8%  | 87,2% |
| 95    | Activités des ménages en tant qu'employeurs de personnel domestique                                | 89,7% | 100%  | .     | .     | 90,3% |
| 96    | Activités indifférenciées des ménages en tant que producteurs de biens pour usage propre           | 91,4% | 75,1% | .     | .     | 91,3% |
| 99    | Organismes extra-territoriaux  | .     | 95,4% | 58,5% | 20,8% | 52,8% |
| TOTAL |  | 82,9% | 82,5% | 67,3% | 56,7% | 69,3% |

Note: Les types d'entreprises sont: A: indépendants, B: petites sociétés, C: sociétés moyennes, D: grandes sociétés. Le degré d'utilisation est le rapport entre le montant de crédit prélevé et le montant de crédit accordé. Le degré d'utilisation s'élève dans ce tableau à maximum 100%. Un point fait référence au fait qu'aucun crédit n'ait été accordé. Source: CeFiP et BNB (10 décembre 2007).

| Tableau 13: Croissance annuelle (%) du degré d'utilisation (2007 Q2) |   | Type d'entreprise (%) |        |        |        |        |
|--|---|-----------------------|--------|--------|--------|--------|
| Code NACE  | Secteurs  | A                     | B      | C      | D      | TOTAL  |
| 01   | Culture de céréales et horticulture   | 1,3%                  | 0%     | -9,1%  | -5,8%  | 1,0%   |
| 02   | Sylviculture, exploitation forestière et services annexes   | -2,8%                 | -42,8% | -100%  | .      | -36,0% |
| 05   | Pêche, aquaculture et services annexes  | 30,2%                 | -7,6%  | .      | -5,7%  | 9,3%   |
| 10   | Extraction de houille, de lignite et de tourbe  | 14,3%                 | 20,9%  | -6,2%  | -19,3% | -18,1% |
| 11   | Extraction de pétrole brut et de gaz naturel et services annexes  | -11,4%                | 0%     | 0%     | .      | -1,7%  |
| 12   | Extraction de minerais d'uranium et de thorium  | -10,0%                | 0%     | .      | .      | -4,5%  |
| 13   | Extraction de minerais métalliques  | -13,5%                | .      | .      | .      | -13,5% |
| 14   | Autres industries extractives   | 5,0%                  | 7,7%   | -17,3% | -5,7%  | -8,1%  |
| 15   | Industries alimentaires   | -3,1%                 | 0,3%   | 5,1%   | 20,2%  | 13,1%  |
| 16   | Industrie du tabac  | .                     | -8,5%  | -14,5% | 206,5% | 37,3%  |
| 17   | Industrie textile   | 3,6%                  | 1,6%   | 0,4%   | -4,3%  | -0,4%  |
| 18   | Industrie de l'habillement et des fourrures   | -7,1%                 | -7,7%  | -12,0% | -46,0% | -15,8% |
| 19   | Industrie du cuir et de la chaussure  | 0%                    | 4,6%   | 11,3%  | 836,3% | 8,0%   |
| 20   | Travail du bois et fabrication d'articles en bois, liège, vannerie ou sparterie à l'exclusion des meubles | 5,8%                  | -1,6%  | -6,8%  | -11,9% | -7,2%  |
| 21   | Fabrication de pâte à papier, de papier et d'articles en papier   | 4,0%                  | -1,4%  | -12,4% | -4,1%  | -7,4%  |
| 22   | Edition, imprimerie, reproduction   | -1,9%                 | -2,8%  | 1,7%   | 80,2%  | 24,8%  |
| 23   | Cokéfaction, raffinage et industries nucléaires   | 4,4%                  | -0,6%  | 147,1% | -35,5% | 16,4%  |
| 24   | Fabrication de produits chimiques   | 0,7%                  | 2,8%   | 3,6%   | 8,2%   | 7,1%   |
| 25   | Fabrication de produits en caoutchouc et en matières plastiques   | -3,2%                 | -3,3%  | -9,2%  | 8,9%   | -0,7%  |
| 26   | Fabrication d'autres produits minéraux non métalliques  | -8,4%                 | -3,8%  | -5,9%  | -54,8% | -21,0% |
| 27   | Métallurgie   | -3,9%                 | -18,9% | -58,0% | -16,4% | -24,5% |
| 28   | Travail des métaux  | -0,8%                 | -1,3%  | 0%     | -3,6%  | -2,7%  |
| 29   | Fabrication de machines et équipements  | 5,8%                  | -4,8%  | 1,3%   | 3,7%   | -0,6%  |
| 30   | Fabrication de machines de bureau et de matériel informatique   | -3,5%                 | 13,1%  | -58,3% | .      | -8,3%  |
| 31   | Fabrication de machines et appareils électriques  | 12,3%                 | -2,5%  | -25,0% | -37,6% | -24,0% |
| 32   | Fabrication d'équipements de radio, télévision et communication   | 0,0%                  | -8,2%  | 24,9%  | 64,0%  | 34,3%  |
| 33   | Fabrication d'instruments médicaux, de précision, d'optique et d'horlogerie                               | -4,8%                 | -3,5%  | 10,9%  | -48,5% | -1,1%  |
| 34   | Construction et assemblage de véhicules automobiles, de remorques et semi-remorques                       | -14,5%                | 1,8%   | 13,0%  | -17,5% | -9,7%  |
| 35   | Fabrication d'autres matériels de transport   | 3,7%                  | -0,2%  | 8,1%   | 235,8% | 143,8% |
| 36   | Fabrication de meubles; industries diverses   | -0,9%                 | -2,5%  | 1,3%   | -10,4% | -4,0%  |
| 37   | Récupération  | 0,1%                  | 4,7%   | 15,1%  | 68,6%  | 32,3%  |

|       |   |        |        |        |        |        |
|-------|---|--------|--------|--------|--------|--------|
| 40    | Production et distribution d'électricité, de gaz, de vapeur et d'eau chaude   | 4,6%   | 10,3%  | -54,5% | 1,0%   | -1,0%  |
| 41    | Captage, épuration et distribution d'eau  | 0%     | 1,2%   | 2,6%   | 3,0%   | 2,8%   |
| 45    | Construction  | 0,3%   | 0,8%   | 14,2%  | -22,2% | -0,1%  |
| 50    | Commerce, entretien et réparation de véhicules automobiles et de motocycles; commerce de détail de carburants           | -0,6%  | 0,8%   | 3,2%   | 43,0%  | 10,0%  |
| 51    | Commerce de gros et intermédiaires du commerce, à l'exclusion du commerce en véhicules automobiles et motocycles        | 2,5%   | 0,7%   | -0,5%  | 23,5%  | 9,4%   |
| 52    | Commerce de détail, à l'exclusion du commerce de véhicules automobiles et motocycles; réparation d'articles domestiques | -4,2%  | -0,5%  | -10,8% | -9,0%  | -2,7%  |
| 55    | Hôtels et restaurants   | -2,8%  | -1,1%  | 8,7%   | 38,3%  | 0,2%   |
| 60    | Transports terrestres   | -2,2%  | -2,6%  | -2,2%  | -26,2% | -11,2% |
| 61    | Transports par eau  | -8,9%  | -2,7%  | 69,6%  | 41,1%  | 7,6%   |
| 62    | Transports aériens  | -27,5% | 2,0%   | -13,8% | 20,9%  | -2,5%  |
| 63    | Services auxiliaires des transports; agences de voyages   | -45,3% | -1,7%  | -1,8%  | -6,7%  | -3,6%  |
| 64    | Postes et télécommunications  | -7,0%  | 3,9%   | -36,8% | 3,7%   | -5,0%  |
| 65    | Intermédiation financière, à l'exclusion des assurances et des caisses de retraite                                      | -3,0%  | 1,0%   | 63,4%  | 6,9%   | 36,8%  |
| 66    | Assurances et caisses de retraite à l'exclusion des assurances sociales obligatoires                                    | 0%     | 5,4%   | 48,0%  | .      | 30,8%  |
| 67    | Auxiliaires financiers et d'assurance   | -5,7%  | -3,1%  | -20,8% | -6,6%  | -2,3%  |
| 70    | Activités immobilières  | 0,2%   | -0,5%  | -10,9% | -1,7%  | -3,1%  |
| 71    | Location de machines et de matériel sans opérateur et d'autres biens mobiliers  | 2,0%   | -2,1%  | 2,1%   | 20,7%  | 8,2%   |
| 72    | Activités informatiques   | -5,3%  | 1,0%   | 15,0%  | 51,8%  | 8,8%   |
| 73    | Recherche et développement  | -0,7%  | -7,1%  | -29,4% | -14,2% | -12,3% |
| 74    | Autres services fournis principalement aux entreprises  | -2,6%  | -1,1%  | 2,6%   | 26,2%  | 6,6%   |
| 75    | Administration publique, services collectifs généraux et sécurité sociale obligatoire                                   | -41,5% | -1,4%  | -4,3%  | -5,9%  | -5,1%  |
| 80    | Éducation   | 1,1%   | -1,9%  | 33,6%  | .      | 2,2%   |
| 85    | Santé et action sociale   | -4,0%  | -1,2%  | -1,9%  | 3,5%   | -1,4%  |
| 90    | Assainissement, voirie et gestion des déchets   | 8,5%   | -2,2%  | 5,6%   | -14,4% | -10,3% |
| 91    | Activités associatives diverses   | 13,7%  | -17,6% | .      | 0%     | -13,0% |
| 92    | Activités récréatives, culturelles et sportives   | -5,9%  | 1,1%   | 10,3%  | -22,4% | 0,2%   |
| 93    | Autres services   | -2,4%  | 0%     | -9,6%  | -49,9% | -1,2%  |
| 95    | Activités des ménages en tant qu'employeurs de personnel domestique   | 3,5%   | 2,3%   | .      | .      | 3,6%   |
| 96    | Activités indifférenciées des ménages en tant que producteurs de biens pour usage propre                                | -4,0%  | -0,1%  | .      | .      | -3,9%  |
| 99    | Organismes extra-territoriaux   | .      | 49,3%  | 42,1%  | -15,9% | 39,5%  |
| TOTAL |   | -1,4%  | -0,5%  | 16,0%  | 9,4%   | 6,0%   |

Note: Les types d'entreprises sont: A: indépendants, B: petites sociétés, C: sociétés moyennes, D: grandes sociétés. Le degré d'utilisation est le rapport entre le montant de crédit prélevé et le montant de crédit accordé. Un point fait référence au fait que le montant de crédit octroyé fin 2006 Q3 et fin 2007 Q3 était nul. Source: CeFiP et BNB (10 décembre 2007).

Tableau 14 Importance des types de crédit par catégorie d'entreprise sur base du montant de crédit accordé

| Montant de crédit accordé (2007 Q3) | Avances en comptes courants | Prêts à terme ≤ 1 an | Prêts à taux de chargement forfaitaire | Prêts à terme > 1 an | Prêts hypothécaires | Autres crédits à décaissement | TOTAL |
|-------------------------------------|-----------------------------|----------------------|--|----------------------|---------------------|-------------------------------|-------|
| Indépendants                        | 9,5%                        | 6,4%                 | 6,6%                                   | 70,9%                | 6,3%                | 0,2%                          | 100%  |
| Petites sociétés                    | 8,5%                        | 22,1%                | 5,9%                                   | 61,4%                | 1,6%                | 0,5%                          | 100%  |
| Sociétés moyennes                   | 7,1%                        | 56,1%                | 1,4%                                   | 34,8%                | 0,1%                | 0,6%                          | 100%  |
| Grandes sociétés                    | 10,0%                       | 49,1%                | 0,2%                                   | 40,1%                | 0,0%                | 0,6%                          | 100%  |
| TOTAL                               | 8,8%                        | 39,3%                | 2,7%                                   | 47,6%                | 1,1%                | 0,5%                          | 100%  |

Source: CeFiP et BNB (3 octobre 2007). Sont regroupés sous « Autres crédits à décaissement » : crédits d'acceptation, crédits d'escompte fournisseur, escompte à forfait, crédits d'escompte cédant, location-financement et opérations similaires et une catégorie résiduaire. Les « location-financement et opérations similaires » ne comprennent pas de chiffres des sociétés de leasing.

Tableau 15 Importance des types de crédit par catégorie d'entreprise sur base du montant de crédit prélevé

| Montant de crédit prélevé (2007 Q3) | Avances en comptes courants | Prêts à terme ≤ 1 an | Prêts à taux de chargement forfaitaire | Prêts à terme > 1 an | Prêts hypothécaires | Autres crédits à décaissement | TOTAL |
|-------------------------------------|-----------------------------|----------------------|--|----------------------|---------------------|-------------------------------|-------|
| Indépendants                        | 6,1%                        | 5,3%                 | 7,7%                                   | 74,1%                | 6,7%                | 0,2%                          | 100%  |
| Petites sociétés                    | 5,7%                        | 17,2%                | 6,8%                                   | 68,0%                | 2,0%                | 0,3%                          | 100%  |
| Sociétés moyennes                   | 7,5%                        | 43,2%                | 2,0%                                   | 46,7%                | 0,2%                | 0,4%                          | 100%  |
| Grandes sociétés                    | 15,5%                       | 28,9%                | 0,2%                                   | 54,9%                | 0,0%                | 0,4%                          | 100%  |
| TOTAL                               | 9,1%                        | 26,0%                | 3,7%                                   | 59,3%                | 1,5%                | 0,3%                          | 100%  |

Source: CeFiP et BNB (3 octobre 2007). Sont regroupés sous « Autres crédits à décaissement » : crédits d'acceptation, crédits d'escompte fournisseur, escompte à forfait, crédits d'escompte cédant, location-financement et opérations similaires et une catégorie résiduaire. Les « location-financement et opérations similaires » ne comprennent pas de chiffres des sociétés de leasing.

Tableau 16 Croissance annuelle (%) du montant de crédit accordé par catégorie d'entreprise et par type de crédit

| Montant de crédit accordé<br>Croissance annuelle<br>(2006 Q3 - 2007 Q3) | Avances en<br>comptes courants | Prêts à terme<br>≤ 1 an | Prêts à taux de<br>chargement<br>forfaitaire | Prêts à terme<br>> 1 an | Prêts hypothécaires | Autres crédits à<br>décaissement |
|---|--------------------------------|-------------------------|--|-------------------------|---------------------|----------------------------------|
| Indépendants  | -2,5%                          | 3,7%                    | 7,9%   | 3,0%                    | 24,6%               | -23,9%                           |
| Petites sociétés  | 0,2%                           | 16,2%                   | 14,6%  | 8,9%                    | 52,7%               | -35,5%                           |
| Sociétés moyennes   | 13,1%                          | 66,4%                   | 12,7%  | -10,8%                  | 5,7%                | -24,0%                           |
| Grandes sociétés  | 9,0%                           | 0,9%                    | 6,5%   | 8,7%                    | 42,2%               | -37,0%                           |
| TOTAL   | 6,0%                           | 21,8%                   | 12,5%  | 3,5%                    | 34,7%               | -32,7%                           |

Source: CeFiP et BNB (3 octobre 2007). Sont regroupés sous « Autres crédits à décaissement » : crédits d'acceptation, crédits d'escompte fournisseur, escompte à forfait, crédits d'escompte cédant, location-financement et opérations similaires et une catégorie résiduaire. Les « location-financement et opérations similaires » ne comprennent pas de chiffres des sociétés de leasing.

Tableau 17 Croissance annuelle (%) du montant de crédit prélevé par catégorie d'entreprise et par type de crédit

| Montant de crédit prélevé<br>Croissance annuelle<br>(2006 Q3 - 2007 Q3) | Avances en<br>comptes courants | Prêts à terme<br>≤ 1 an | Prêts à taux de<br>chargement<br>forfaitaire | Prêts à terme<br>> 1 an | Prêts hypothécaires | Autres crédits à<br>décaissement |
|---|--------------------------------|-------------------------|--|-------------------------|---------------------|----------------------------------|
| Indépendants  | 0,5%                           | -3,3%                   | 4,6%   | 1,8%                    | 7,9%                | 15,2%                            |
| Petites sociétés  | -1,4%                          | 19,4%                   | 9,1%   | 8,4%                    | 20,2%               | -14,8%                           |
| Sociétés moyennes   | 52,0%                          | 112,3%                  | 2,8%   | 10,3%                   | 7,6%                | -21,8%                           |
| Grandes sociétés  | 35,1%                          | 11,1%                   | -8,6%  | 11,4%                   | -15,8%              | -27,2%                           |
| TOTAL   | 25,0%                          | 42,1%                   | 6,7%   | 8,6%                    | 12,9%               | -20,7%                           |

Source: CeFiP et BNB (3 octobre 2007). Sont regroupés sous « Autres crédits à décaissement » : crédits d'acceptation, crédits d'escompte fournisseur, escompte à forfait, crédits d'escompte cédant, location-financement et opérations similaires et une catégorie résiduaire. Les « location-financement et opérations similaires » ne comprennent pas de chiffres des sociétés de leasing.

Tableau 18 Croissance trimestrielle (%) du montant de crédit accordé par catégorie d'entreprise et par type de crédit

| Montant de crédit accordé<br>Croissance trimestrielle<br>(2007 Q2 - 2007 Q3) | Avances en<br>comptes courants | Prêts à terme<br>≤ 1 an | Prêts à taux de<br>chargement<br>forfaitaire | Prêts à terme<br>> 1 an | Prêts hypothécaires | Autres crédits à<br>décaissement |
|--|--------------------------------|-------------------------|--|-------------------------|---------------------|----------------------------------|
| Indépendants   | -0,2%                          | 1,4%                    | -7,9%  | 0,6%                    | 3,7%                | 1,5%                             |
| Petites sociétés   | 0,4%                           | 2,2%                    | -4,4%  | 0,5%                    | 1,1%                | -11,3%                           |
| Sociétés moyennes  | 8,3%                           | -1,9%                   | -11,2%                                       | -0,4%                   | 0,4%                | -13,0%                           |
| Grandes sociétés   | 6,6%                           | -5,2%                   | -25,9%                                       | -6,7%                   | -1,5%               | -22,4%                           |
| TOTAL  | 4,5%                           | -2,7%                   | -6,8%  | -1,9%                   | 2,5%                | -16,1%                           |

Source: CeFIP et BNB (3 octobre 2007). Sont regroupés sous « Autres crédits à décaissement » : crédits d'acceptation, crédits d'escompte fournisseur, escompte à forfait, crédits d'escompte cédant, location-financement et opérations similaires et une catégorie résiduaire. Les « location-financement et opérations similaires » ne comprennent pas de chiffres des sociétés de leasing.

Tableau 19 Croissance trimestrielle (%) du montant de crédit prélevé par catégorie d'entreprise et par type de crédit

| Montant de crédit prélevé<br>Croissance trimestrielle<br>(2007 Q2 - 2007 Q3) | Avances en<br>comptes courants | Prêts à terme<br>≤ 1 an | Prêts à taux de<br>chargement<br>forfaitaire | Prêts à terme<br>> 1 an | Prêts hypothécaires | Autres crédits à<br>décaissement |
|--|--------------------------------|-------------------------|--|-------------------------|---------------------|----------------------------------|
| Indépendants   | -0,5%                          | 1,8%                    | -6,1%  | 1,2%                    | 0,5%                | 5,2%                             |
| Petites sociétés   | 1,7%                           | 5,1%                    | -0,7%  | 1,2%                    | -6,8%               | 3,7%                             |
| Sociétés moyennes  | 12,3%                          | 0,7%                    | -5,1%  | 0,7%                    | -4,5%               | -26,5%                           |
| Grandes sociétés   | 17,2%                          | 4,7%                    | -13,7%                                       | -5,6%                   | -16,6%              | 21,1%                            |
| TOTAL  | 11,1%                          | 2,9%                    | -2,9%  | -0,8%                   | -3,1%               | -2,8%                            |

Source: CeFIP et BNB (3 octobre 2007). Sont regroupés sous « Autres crédits à décaissement » : crédits d'acceptation, crédits d'escompte fournisseur, escompte à forfait, crédits d'escompte cédant, location-financement et opérations similaires et une catégorie résiduaire. Les « location-financement et opérations similaires » ne comprennent pas de chiffres des sociétés de leasing.

Tableau 20 Degré d'utilisation (%) par catégorie d'entreprise et par type de crédit

| Aanwendingsgraad (2007 Q3) | Avances en comptes courants | Prêts à terme ≤ 1 an | Prêts à taux de chargement forfaitaire | Prêts à terme > 1 an | Prêts hypothécaires | TOTAL |
|----------------------------|-----------------------------|----------------------|--|----------------------|---------------------|-------|
| Indépendants               | 53,4%                       | 68,2%                | 97,0%                                  | 87,3%                | 95,8%               | 82,9% |
| Petites sociétés           | 55,4%                       | 64,2%                | 94,8%                                  | 91,2%                | 45,0%               | 82,5% |
| Sociétés moyennes          | 71,3%                       | 52,0%                | 95,3%                                  | 90,7%                | 45,7%               | 67,3% |
| Grandes sociétés           | 87,6%                       | 33,4%                | 88,9%                                  | 77,6%                | 45,1%               | 56,7% |
| TOTAL                      | 71,7%                       | 45,9%                | 95,3%                                  | 86,5%                | 46,8%               | 69,3% |

Source: CeFIP et BNB (10 décembre 2007). Le degré d'utilisation est le rapport entre le montant de crédit prélevé et le montant de crédit accordé. ). Sont regroupés sous « Autres crédits à décaissement » : crédits d'acceptation, crédits d'escompte fournisseur, escompte à forfait, crédits d'escompte cédant, location-financement et opérations similaires et une catégorie résiduaire. Les « location-financement et opérations similaires » ne comprennent pas de chiffres des sociétés de leasing. Les données relatives aux prêts hypothécaires ne sont pas reprises dans ce tableau.

Contact: Rue de Ligne 1 - BE- 1000 Bruxelles,  
 Tel +32/(0)2 209 08 35 - Fax +32/(0)2 209 08 34  
 email [info@cefip-kefik.be](mailto:info@cefip-kefik.be) - webpage [www.cefip.be](http://www.cefip.be)

<sup>i</sup> La famille des données d'encours (outstanding amounts) ou montants nets correspond au stock des contrats vivants à la date de référence (il s'agit dans ce rapport de la fin du troisième trimestre 2007). La famille des données de production (new business) ou montants bruts correspond à tous les nouveaux contrats conclus durant la période de référence (p.ex. troisième trimestre 2007). Depuis juillet 2003, des chiffres agrégés de production sont publiés mensuellement dans le cadre de l'enquête MIR de la BCE (voir <http://www.nbb.be/belgostat/DataAccesLinker?Lang=F&Dom=4110&Table=10&Order=ASC>). Des chiffres agrégés de production par taille d'entreprise ne sont pas encore disponibles. On notera également que les montants publiés ici ne comprennent que des crédits de décaissement. Il s'agit de crédits plus grands ou égaux à 25.000€ (somme de tous les types de crédit par société/indépendant et par institution de crédit). Y sont repris:

1. Prêts à terme > 1 an
2. Prêts à terme < 1 an
3. Avances en compte courant
4. Leasing et opérations similaires.
5. Prêts hypothécaires
6. Prêts à pourcentage forfaitaire de charges
7. Crédits d'acceptation
8. Crédits d'escompte – fournisseur
9. Escompte forfaitaire
10. Crédit d'escompte - cédant

<sup>ii</sup> La BNB possède également des chiffres sur l'octroi de crédit à une cinquième catégorie, les « autres personnes morales ». Sous cette appellation se trouvent toutes les personnes morales qui n'ont pas déposé de comptes normalisés à la BNB pendant les 5 dernières années (à compter du trimestre considéré). Cette catégorie comprend les institutions publiques, le secteur des soins de santé (pas complètement), les ASBL et les nouvelles entreprises qui n'ont pas encore déposé de comptes. Cette catégorie, les « autres personnes morales », n'est pas traitée dans ce rapport.

<sup>iii</sup> "Jaarlijkse groei" is de groei tegenover hetzelfde kwartaal van het vorige jaar.

<sup>iv</sup> Les crédits aux indépendants sont des crédits à buts professionnels accordés à des personnes physiques résidant sur le territoire belge.

<sup>v</sup> A chaque sélection, on répartit les sociétés sur base du dernier dépôt des comptes annuels. Les moyennes et grandes sociétés doivent déposer le schéma complet et sont caractérisées par le fait que leur personnel annuel dépasse 100 personnes ou que plus d'un des seuils suivants est dépassé : (1) moyenne annuel du personnel : 50, (2) chiffre d'affaires annuel (hors TVA): 7,3 millions d'euros, (3) total du bilan: 3,65 millions euros. Les grandes sociétés doivent en outre satisfaire au critère suivant : un chiffre d'affaire annuel de plus de 37.185 millions d'euros pendant 2 années consécutives. Les autres sociétés sont des petites sociétés ou des sociétés qui, sur base de la définition de la BNB ci-dessus, ont déposé un schéma abrégé. Il est toutefois possible que des sociétés répondant aux critères d'une petite société déposent un schéma complet et soient considérés comme des moyennes entreprises. Le concept de "petite société" tel que défini par la BNB renferme selon la définition européenne les micro-entreprises (personnel < 10 et chiffre d'affaires ou total du bilan < ou = 2 millions d'euros) et une partie des petites entreprises (personnel < 50 et chiffre d'affaires et total du bilan < ou = 10 millions d'euros).