

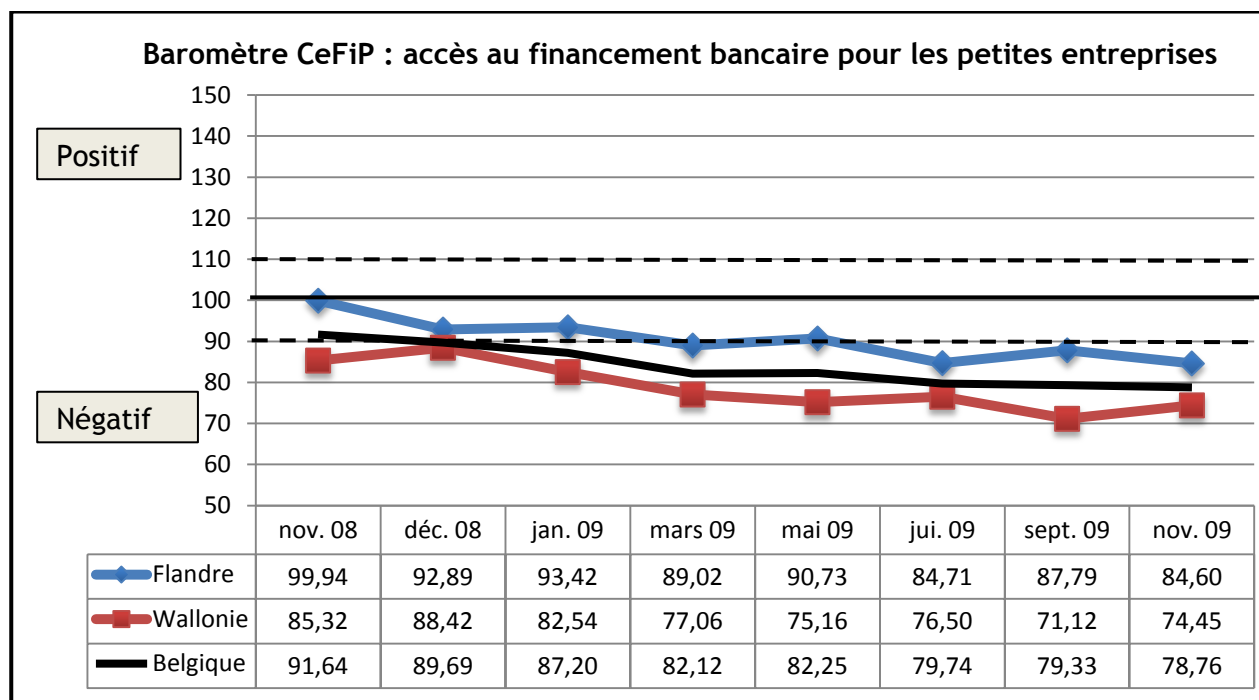
Baromètre 8 : accès des petites entreprises au financement bancaire - Novembre 2009 -

Le baromètre en pratique

- L'enquête a été effectuée auprès de 607 entreprises employant maximum 10 travailleurs (chef d'entreprise inclus).
- Durant une période comprise entre le 2 au 13 novembre 2009.
- La prochaine enquête aura lieu en janvier 2009.
- Elle est composée de 11 questions concernant l'accès des petites entreprises au financement bancaire pour le baromètre + 2 questions variables.
- L'échelle barométrique est comprise entre 0 et 200 : 0 étant le niveau le plus bas, 200 le plus haut, et 100 la valeur neutre.
- Quant aux questions variables et sous-questions, l'échelle est comprise entre 0 et 10, où 0 correspond à une perception très défavorable, 10 étant la plus favorable, et 5 la valeur neutre.
- 73% des entrepreneurs interrogés ont un crédit auprès d'une ou plusieurs banques.

Evolutions de l'indice absolu¹

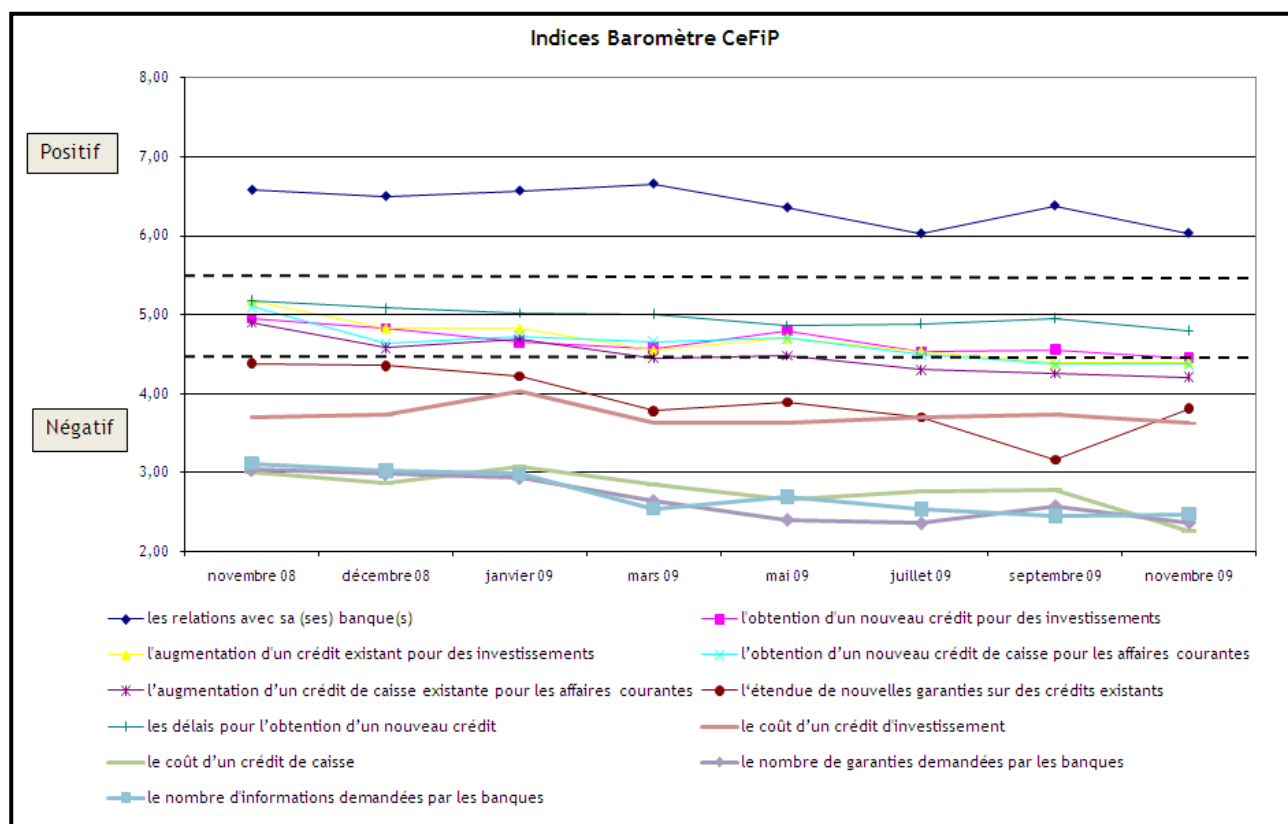
- En novembre 2009, le baromètre enregistre une baisse pour la troisième fois consécutive. Désormais situé à 78,76 points, le baromètre réalise un nouveau record à la baisse.
 - 25 % des PE belges sont plutôt positives quant à l'accès au financement bancaire.
 - 72 % des PE belges sont plutôt négatives.
- Depuis mai 2009, la Flandre et la Wallonie semble subir des variations opposées. En novembre 2009, nous observons un rapprochement: La Flandre toujours première enregistre une légère perte tandis que la Wallonie réalise un gain.



¹ L'échelle barométrique est comprise entre 0 et 200, mais par souci de clarté nous avons décidé de ne reproduire que la zone comprise entre 50 et 150.

Indicateurs partiels de l'indice absolu²

En novembre, le baromètre enregistre une légère baisse. Au niveau des sous-questions, cela se traduit par 7 baisses, 1 stagnation et 3 hausses.



POSITIF

- Les relations avec le banquier sont toujours positives. La perception que les entrepreneurs ont de cette relation s'est détériorée en novembre, retrouvant son niveau de juillet. Cet indicateur reste toujours le seul positif parmi les 11 évalués.

NEUTRE

- En novembre 2009, le délai d'obtention d'un nouveau crédit reste neutre avec un score moyen de 4,8. Bien que cet indicateur enregistre son plus bas score, il est désormais le seul indicateur situé en zone neutre.

NÉGATIF

- L'obtention d'un nouveau crédit d'investissement est le seul élément qui change de catégorie en novembre 2009. De neutre, il passe à négatif avec un score de 4,45 points (sur une échelle comprise entre 0 et 10). Un chef d'entreprise sur deux a donc désormais une perception négative quant à l'obtention d'un nouveau crédit d'investissement.

² Par souci de clarté, nous avons décidé de ne reproduire que la zone comprise entre 2 et 8 de l'échelle barométrique normalement comprise entre 0 et 10.

- L'augmentation d'un crédit existant pour des investissements se stabilise dans la zone négative avec un score de 4,4. Sur base annuelle cet élément est celui qui enregistre la plus grande perte. Avec un score de 5,17 en novembre 2009, cet indicateur a perdu 0,77 points au cours de l'année.
- L'obtention d'un nouveau crédit de caisse pour les affaires courantes reste dans la zone négative et s'y stabilise en enregistrant le même score qu'en septembre 2009 à 4,37 points.
- L'augmentation d'un crédit de caisse existant pour les affaires courantes subit sa quatrième baisse consécutive. Situé désormais à 4,21 points cet indicateur est perçu de manière négative par la moitié des entrepreneurs alors que 28% en ont une vision positive.

PGI - Prix-Garanties-Informations

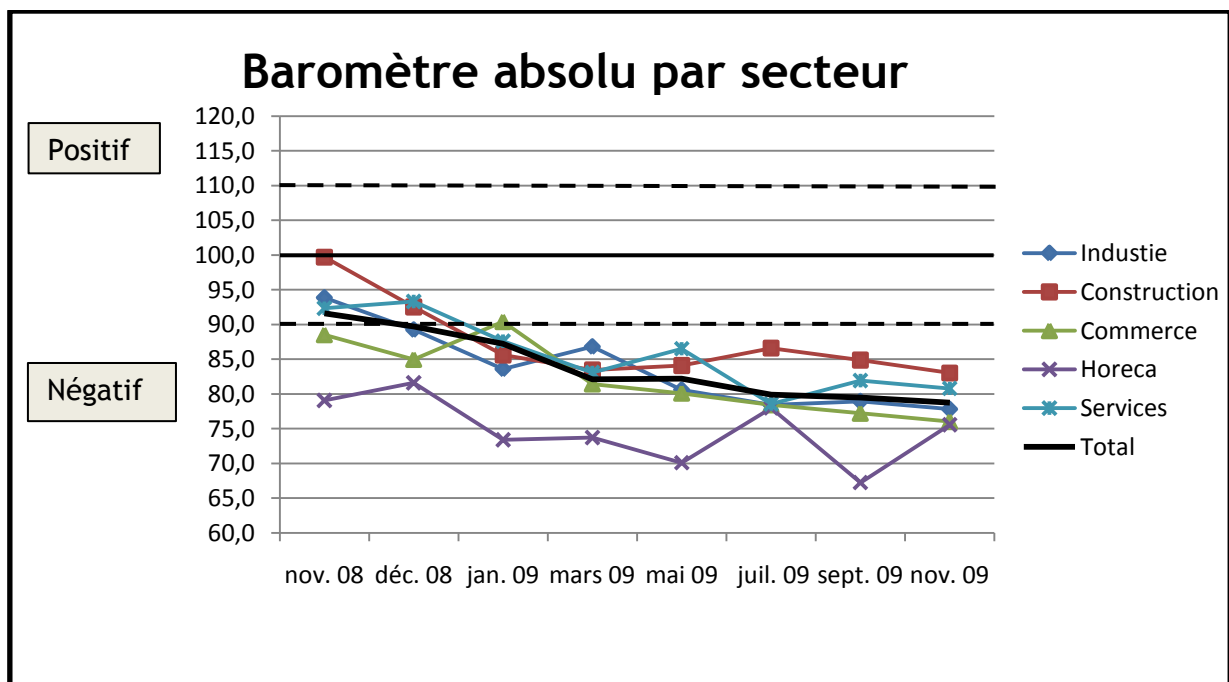
- En novembre, le coût d'un crédit d'investissement enregistre une légère baisse et se stabilise à 3,62. Désormais, 60% des entrepreneurs pensent que les crédits d'investissements sont chers.
- La perception des entrepreneurs vis-à-vis de l'extension de nouvelles garanties sur des crédits existants enregistre une hausse importante. De 3,16 points en septembre, cet indicateur passe à 3,81 en novembre 2009. Il enregistre sa première hausse depuis le mois de mai.
- La demande de garanties pour un nouveau crédit enregistre une baisse importante et rejoint presque son niveau de juillet 2009 à 2,36 points. 70% des entrepreneurs ont à présent un avis négatif quant à cet indicateur contre seulement 9% qui ont un avis positif.
- Bien qu'il enregistre un léger gain, l'indicateur évaluant la perception des entrepreneurs par rapport à la demande d'informations par les banques est toujours situés dans la zone très négative avec un score moyen de 2,47 points.
- Le coût d'un crédit de caisse n'a jamais été perçu de manière aussi négative par les entrepreneurs. Cet indicateur enregistre un score de 2,26 points en novembre ce qui le place comme l'indicateur le plus négatif parmi les 11 évalués. De plus, on observe pour la première fois une variation significative par rapport au baromètre précédent. Les entrepreneurs pensent donc que le crédit de caisse n'a jamais été aussi cher.

0 - 4,5 (négatif) / 4,5 - 5,5 (neutre) / 5,5 - 10 (positif)	nov 08	dec 08	jan 09	ma 09	mai 09	Juil 09	sept 09	nov 09
les relations avec sa (ses) banque(s)	6,58	6,50	6,57	6,66	6,36	6,02	6,38	6,03
l'obtention d'un nouveau crédit pour des investissements	4,95	4,83	4,65	4,57	4,79	4,53	4,56	4,45
l'augmentation d'un crédit existant pour des investissements	5,17	4,83	4,83	4,55	4,70	4,54	4,39	4,40
l'obtention d'un nouveau crédit de caisse pour les affaires courantes	5,10	4,63	4,73	4,66	4,70	4,49	4,37	4,37
l'augmentation d'un crédit de caisse existant pour les affaires courantes	4,90	4,58	4,68	4,45	4,48	4,30	4,26	4,21
l'extension de nouvelles garanties sur des crédits existants	4,38	4,35	4,22	3,78	3,89	3,70	3,16	3,81
les délais pour l'obtention d'un nouveau crédit	5,18	5,08	5,02	5,01	4,86	4,89	4,95	4,80
le coût d'un crédit d'investissement	3,70	3,73	4,02	3,63	3,63	3,70	3,73	3,62
le coût d'un crédit de caisse	3,00	2,87	3,07	2,84	2,65	2,75	2,78	2,26
le nombre de garanties demandées par les banques	3,03	2,98	2,93	2,64	2,40	2,35	2,57	2,36
le nombre d'informations demandées par les banques	3,11	3,02	2,98	2,54	2,69	2,53	2,45	2,47

- En novembre 2008, le CefiP lançait son premier baromètre évaluant la perception des entrepreneurs par rapport au financement bancaire. Un an après, celui-ci se situe à son plus bas niveau historique avec un score de 78,76 points. Une analyse sur base annuelle du baromètre permet de distinguer deux périodes. Dans un premier temps, le baromètre a enregistré un recul important passant de 91,64 points sur 200 en novembre 2008 à 82 points en mars 2009. Ensuite, après une pause relative en mai, il s'est inscrit dans une tendance lourde baissière avec désormais une quasi stabilisation à un niveau très bas.
- Trois éléments composant l'indice PGI (Prix-Garantie-Information) sont désormais évalués de manière très négative par les entrepreneurs. Pour leur nouveau crédit, ceux-ci ont une perception très négative du coût d'un crédit de caisse, de l'ampleur des informations demandée et enfin, de l'ampleur des garanties exigées par la banque. Ces trois éléments se situent désormais en dessous de la barre des 2,5 points/10. Si un ou deux de ses éléments avaient déjà franchi ce niveau par le passé, c'est la première fois qu'ils le font de manière simultanée.
- D'un point de vue régional, la Flandre enregistre son plus bas niveau historique avec un score moyen de 84,6 points. Quant à la Wallonie, elle récupère des points mais se situe toujours dix points en dessous de la Flandre avec un score de 74,4 points. Pour la troisième fois consécutive, les trois régions sont toutes situées dans la zone négative.

Secteurs³

- Une analyse sectorielle montre un rapprochement des différents secteurs pour le baromètre de novembre. Le secteur de l'HoReCa est le seul à enregistrer un gain (8,4 points) alors que tous les autres subissent une perte. Le secteur du commerce est celui qui enregistre la plus forte baisse.
- Le secteur de la construction garde sa place de leader avec 83 points sur 200 mais perd encore du terrain et enregistre son plus mauvais score depuis le lancement du baromètre.
- Tous les secteurs sont situés dans la zone négative.



³ Par souci de clarté, nous avons décidé de ne reproduire que la zone comprise entre 60 et 120 de l'échelle barométrique normalement comprise entre 0 et 200.

Questions complémentaires

- Le climat entrepreneurial moyen reste neutre mais enregistre sa plus forte baisse et se situe désormais à 4,82 points. Pour la première fois de son histoire, il enregistre une variation significative par rapport au baromètre précédent.
- Pour la cinquième fois, les entrepreneurs ont été questionnés sur l'influence de la crise sur le report de leurs investissements. Ce chiffre a augmenté de manière importante pour le baromètre de novembre 2009. Un peu moins d'un entrepreneur sur deux (44 %) déclare reporter ses investissements en raison de la crise contre 35% en mars. Ce résultat est intéressant car cela signifie que les entreprises de moins de 10 personnes ne perçoivent pas encore la fin de la crise, que du contraire.
- Pour la quatrième fois, nous avons décidé de croiser les résultats des deux questions précédentes afin d'avoir la confirmation que les personnes qui diffèrent leurs investissements perçoivent le climat entrepreneurial de manière significativement plus négative que ceux qui ne les diffèrent pas. En novembre 2009 et pour la première fois, ce lien a pu être établi tant pour la Belgique que pour la Flandre et la Wallonie.
- Pour la troisième fois, les entrepreneurs ont été interrogés sur leur connaissance du service du Médiateur du crédit aux entreprises. 31% des entrepreneurs interrogés disent connaître ce service contre 29% en septembre. Cette augmentation est due à une meilleure connaissance de ce service en Wallonie et à Bruxelles alors qu'en Flandre le taux n'a pas changé.

Facts & figures

- Le sentiment des petites entreprises (1 travailleur) quant à l'accès aux crédits bancaires enregistre son plus mauvais score depuis le lancement du baromètre (il y'a un an) avec un score moyen de 74,9 points. La perception des grandes entreprises (6 à 10 travailleurs) baisse également pour se stabiliser au même niveau des moyennes entreprises (2 à 5 travailleurs) à un score proche de 82 points.
- Neuf des 11 paramètres évalués se situent désormais dans la zone négative (<4,5 points). Seul la relation avec le banquier reste en zone positive et ce depuis le lancement du baromètre en novembre 2008.
- Les composantes du PGI (Prix-Garanties-Information) sont encore et toujours les indicateurs vis-à-vis desquels les chefs d'entreprises sont les plus négatifs. Lorsqu'on totalise l'ensemble de ces indicateurs, nous obtenons un score de 14,52/50 pour le baromètre de novembre contre 14,69 en septembre. Ce score médiocre est dû à trois indicateurs qui se situent sous la barre des 2,5 points sur 10: le coût d'un crédit de caisse, les informations et les garanties demandées par la banque pour un nouveau crédit.

Personne de contact

Alexis Losseau
Economiste CeFiP
02/227 60 92
losseau@cefip-kefik.be